

ΣΠΟΥΔΕΣ ΣΤΟ ΕΞΩΤΕΡΙΚΟ

ΟΔΗΓΟΣ ΣΠΟΥΔΩΝ

για μαθητές/-ήτριες και γονείς



ΕΝΗΜΕΡΩΣΗ
για σπουδές σε
Γερμανία, Ελβετία,
Αυστρία & Ολλανδία



**ΕΜΠΕΙΡΙΕΣ ΚΑΙ
ΣΥΜΒΟΥΛΕΣ**
από φοιτητές/-ήτριες
και γονείς



ΠΡΑΚΤΙΚΟΣ ΟΔΗΓΟΣ
για την έναρξη
σπουδών



DSA CONNECT

Connecting. Mentoring. Networking.



**ΑΠΡΙΛΙΟΣ
2026**



studium@dsaconnect.gr

ΠΕΡΙΕΧΟΜΕΝΟ

ΠΡΟΛΟΓΟΣ	5
ΣΠΟΥΔΕΣ ΣΤΗ ΓΕΡΜΑΝΙΑ	8
Η επιλογή του «σωστού» Πανεπιστημίου	8
Χρήσιμες πληροφορίες για τις κατατάξεις («rankings») Πανεπιστημίων	9
Κριτήρια αποδοχής στα Πανεπιστήμια	11
Η σημασία της επιλογής μαθημάτων για τις σπουδές στη Γερμανία	12
Υποβολή αιτήσεων	13
Υποστήριξη από το σχολείο	15
Η εγγραφή (Immatrikulation) στο Πανεπιστήμιο	16
Βήμα προς βήμα για την εγγραφή (Immatrikulation)	17
Εισαγωγή	17
Προϋποθέσεις	17
Διαδικασία εγγραφής	17
Απαραίτητα δικαιολογητικά	17
Χρήσιμη πληροφορία - Μετά την εγγραφή σου, αποκτάς:	17
Διττές σπουδές (Duales Studium)	19
Κόστος διαβίωσης	21
Διαμονή - Κατοικία	22
Δήλωση Κατοικίας	25
Ασφάλιση Υγείας	26
Φοιτητική εργασία	28
Χρηματοδότηση σπουδών (BAföG)	30
Δικαιούνται οι Έλληνες φοιτητές;	30
Βασικά χαρακτηριστικά	30
Διαδικασία αίτησης	30
Τι να προσέξετε	30
Χρήσιμες πηγές	30
ΠΡΕΣΒΕΙΕΣ-ΠΡΟΞΕΝΕΙΑ ΤΗΣ ΕΛΛΑΔΑΣ ΣΤΗ ΓΕΡΜΑΝΙΑ	31
Πρεσβεία Βερολίνου	31
Προξενικό Γραφείο Βερολίνου	31
Γενικό Προξενείο Αμβούργου	31
Γενικό Προξενείο Μονάχου	31

Γενικό Προξενείο Ντίσελντορφ.....	32
Γενικό Προξενείο Στουτγάρδης.....	32
Γενικό Προξενείο Φρανκφούρτης.....	32
ΣΠΟΥΔΕΣ ΣΤΗΝ ΕΛΒΕΤΙΑ.....	33
Γενικές πληροφορίες για τα Πανεπιστήμια.....	33
Κόστος σπουδών - διαβίωσης.....	35
Ποιες είναι οι απαιτήσεις για σπουδές.....	35
Φοιτητική εργασία.....	36
ΣΠΟΥΔΕΣ ΣΤΗΝ ΑΥΣΤΡΙΑ.....	37
Γενικές πληροφορίες για τα Πανεπιστήμια.....	37
Κόστος σπουδών - διαβίωσης.....	38
ΣΠΟΥΔΕΣ ΣΤΗΝ ΟΛΛΑΝΔΙΑ.....	40
Προϋποθέσεις εισαγωγής στα Πανεπιστήμια.....	41
Κόστος σπουδών - διαβίωσης.....	42
ΠΡΟΓΡΑΜΜΑΤΑ ΥΠΟΤΡΟΦΙΩΝ.....	44
ΣΤΡΑΤΟΛΟΓΙΑ - ΓΙΑ ΤΟΥΣ ΑΡΡΕΝΕΣ.....	45
1. ΕΠΙΣΤΗΜΕΣ ΥΓΕΙΑΣ.....	46
1.1. ΙΑΤΡΙΚΗ - ΓΕΡΜΑΝΙΑ.....	46
1.2. ΟΔΟΝΤΙΑΤΡΙΚΗ - ΓΕΡΜΑΝΙΑ.....	47
1.3. ΒΙΟΪΑΤΡΙΚΕΣ ΕΠΙΣΤΗΜΕΣ - ΣΟΥΗΔΙΑ.....	47
1.4. ΦΑΡΜΑΚΕΥΤΙΚΗ.....	48
1.4.1. ΓΕΡΜΑΝΙΑ.....	48
1.4.2. ΚΥΠΡΟΣ.....	48
1.5. ΛΟΓΟΘΕΡΑΠΕΙΑ (SPRACHTHERAPIE) - ΓΕΡΜΑΝΙΑ.....	48
2. ΨΥΧΟΛΟΓΙΑ.....	48
2.1. ΓΕΡΜΑΝΙΑ.....	48
2.2. ΟΛΛΑΝΔΙΑ.....	49
3. ΠΟΛΥΤΕΧΝΕΙΟ – ΘΕΤΙΚΕΣ ΕΠΙΣΤΗΜΕΣ.....	49
3.1. ΓΕΡΜΑΝΙΑ.....	49
3.1.1. INGENIEURWISSENSCHAFTEN-MASCHINENWESEN.....	49
3.1.2. ELEKTRO- UND INFORMATIONSTECHNIK.....	49
3.1.3. GEOGRAPHIE.....	50
3.1.4. CHEMIEINGENIEURWESEN.....	50
3.1.5. WIRTSCHAFTSINGENIEURWESEN.....	50

3.1.6.	MATHEMATIK/WIRTSCHAFTSMATHEMATIK	50
3.1.7.	VWL	50
3.1.8.	MANAGEMENT & TECHNOLOGY.....	50
3.1.9.	BWL	50
3.1.10.	INFORMATIK.....	51
3.1.11.	NATURWISSENSCHAFTEN - MINT	51
3.2.	ΑΥΣΤΡΙΑ.....	51
3.3.	ΕΛΒΕΤΙΑ.....	52
3.4.	ΑΓΓΛΙΑ	52
3.5.	ΣΚΩΤΙΑ	52
4.	ΑΡΧΙΤΕΚΤΟΝΙΚΗ.....	52
4.1.	ΓΕΡΜΑΝΙΑ.....	52
4.2.	ΑΥΣΤΡΙΑ.....	53
5.	ΝΟΜΙΚΗ.....	53
5.1.	ΓΕΡΜΑΝΙΑ.....	53
5.2.	ΑΥΣΤΡΙΑ.....	54
5.3.	ΟΛΛΑΝΔΙΑ.....	54
5.4.	ΑΓΓΛΙΑ	54
6.	ΚΟΙΝΩΝΙΚΕΣ ΕΠΙΣΤΗΜΕΣ	55
6.1.	ΓΕΡΜΑΝΙΑ.....	55
6.2.	ΑΜΕΡΙΚΗ.....	55
6.3.	ΑΓΓΛΙΑ.....	56
7.	ΚΑΛΛΙΤΕΧΝΙΚΕΣ ΣΠΟΥΔΕΣ/LEHRAMT	56
8.	FSJ-BUNDESWEHR-GEHOBENER DIENST.....	56
	ΣΥΝΔΕΣΜΟΣ ΠΑΡΟΥΣΙΑΣΕΩΝ ΕΙΣΗΓΗΤΩΝ	57
	ΣΤΟΙΧΕΙΑ ΕΠΙΚΟΙΝΩΝΙΑΣ.....	57
	DSA CONNECT SUPPORT GROUP: studium@dsaconnect.gr.....	57
	ΕΚΔΟΣΗ: DSA CONNECT	58
	☰ Για τις δράσεις του DSA Connect, ακολουθήστε μας.....	59

ΠΡΟΛΟΓΟΣ

Αγαπητοί μαθητές και μαθήτριες, αγαπητοί γονείς,

Σε συνέχεια της φετινής μας εκδήλωσης με θέμα «Σπουδές στο Εξωτερικό», που πραγματοποιήθηκε στις 4 Απριλίου 2026, δημιουργήσαμε αυτόν τον Οδηγό Σπουδών με στόχο να προσφέρουμε χρήσιμες πληροφορίες και ουσιαστική υποστήριξη σε μαθητές & μαθήτριες της DSA και τους γονείς τους. Η έμφαση δίνεται κυρίως στη Γερμανία, χωρίς να λείπουν σημαντικά στοιχεία και για χώρες όπως η Ελβετία, η Αυστρία και η Ολλανδία. Πρόκειται για μια επιλογή που ευθυγραμμίζεται με τον χαρακτήρα και τον προσανατολισμό της DSA, τόσο σε επίπεδο γλωσσικής προετοιμασίας όσο και ακαδημαϊκής κατάρτισης.

Λίγα λόγια για την εκδήλωση «Σπουδές στο Εξωτερικό»

Η ετήσια αυτή εκδήλωση έχει πλέον καθιερωθεί ως πολύτιμο σημείο αναφοράς για την εκπαιδευτική και επαγγελματική καθοδήγηση των μαθητών/-ητριών και των οικογενειών τους και λειτουργεί συμπληρωματικά προς τις υπηρεσίες που προσφέρει το σχολείο στον τομέα αυτό διαχρονικά.

Φέτος, συμμετείχαν 50 εισηγητές – φοιτητές και φοιτήτριες από ένα ευρύ φάσμα επιστημονικών πεδίων και γονείς φοιτητών, οι οποίοι μοιράστηκαν τις εμπειρίες τους, προτάσεις και χρήσιμες συμβουλές για την καθημερινότητα και τη φοιτητική ζωή στο εξωτερικό. Γονείς φοιτητών ανέλαβαν να παρουσιάσουν πρακτικές πληροφορίες για τη μετεγκατάσταση σε φοιτητουπόλεις της Γερμανίας, προσφέροντας καθοδήγηση σε θέματα όπως η στέγαση, η ασφάλιση, οι μετακινήσεις και η ένταξη στην τοπική καθημερινότητα, ενώ παράλληλα παρασχέθηκαν πληροφορίες για τις γενικές διαδικασίες εισαγωγής στην ανώτατη εκπαίδευση, συμπεριλαμβανομένης και της πλατφόρμας Hochschulstart, με συμβουλές για τη διαδικασία αιτήσεων και την ορθή διαχείριση χρόνου.

Χρήσιμες πληροφορίες μπορείτε να βρείτε και στις παρουσιάσεις της εκδήλωσης, τις οποίες έχουμε συγκεντρώσει στον σύνδεσμο που παρατίθεται στο τέλος του παρόντος Οδηγού Σπουδών.

Στοιχεία επικοινωνίας των εισηγητών (στο τέλος του εντύπου)

Στο τέλος του εντύπου θα βρείτε τα στοιχεία επικοινωνίας όλων των φετινών εισηγητών – φοιτητών και γονέων – καθώς και προηγούμενων ετών, ώστε να μπορείτε να επικοινωνήσετε μαζί τους για ερωτήσεις, συμβουλές ή ανταλλαγή εμπειριών.

Θερμή παράκληση η επικοινωνία με τους φοιτητές να πραγματοποιείται κατά προτεραιότητα από τα ίδια τα παιδιά της 12ης και όχι από γονείς. Η διαθεσιμότητά τους αποτελεί πολύτιμη προσφορά προς τους μαθητές μας, γι' αυτό παρακαλούμε να γίνεται με σεβασμό στον χρόνο τους και να περιορίζεται στην επικοινωνία μεταξύ μαθητών και φοιτητών. Η DSA Connect Support Group (δείτε τα στοιχεία επικοινωνίας στο τέλος του Οδηγού Σπουδών) βρίσκεται ανά πάσα στιγμή στη διάθεση γονέων και μαθητών για οποιαδήποτε ερώτηση.

Υποστήριξη κατά τη διάρκεια των σπουδών

Τέλος, είναι σημαντικό να γνωρίζετε ότι είμαστε εδώ να σας στηρίξουμε και κατά τη διάρκεια των σπουδών σας, προσφέροντας πρακτική καθοδήγηση ή/και συμβουλές για πρακτικές ασκήσεις κ.ά. Ο επόμενος μεγάλος στόχος μας είναι η δημιουργία ενός προγράμματος mentoring για τους φοιτητές μας, ενισχύοντας την καθοδήγηση, τη δικτύωση και την επαγγελματική τους εξέλιξη στη Γερμανία και διεθνώς.

Είμαστε στη διάθεσή σας για κάθε διευκρίνηση ή/και πληροφορία.

Σας ευχόμαστε καλή ανάγνωση και κάθε επιτυχία στη νέα σας πορεία!

Θερμές ευχαριστίες στο Διοικητικό Συμβούλιο του σχολείου, στη Διεύθυνση και στον Σύλλογο Γονέων για τη συνεργασία και τη στήριξη της Πρωτοβουλίας μας.

Η Πρωτοβουλία «DSA Connect»



DSA Connect
Connecting. Mentoring. Networking
studium@dsaconnect.gr

ΣΠΟΥΔΕΣ ΣΤΗ ΓΕΡΜΑΝΙΑ

Η επιλογή του «σωστού» Πανεπιστημίου

Η επιλογή για το «σωστό» πανεπιστήμιο είναι μία πολύπλοκη διαδικασία, δεδομένου ότι υπάρχουν περισσότερα από εξακόσια (600) πανεπιστήμια στη Γερμανία και περισσότερες από 3.000 κατευθύνσεις σπουδών.

Υπάρχουν πολλοί παράγοντες που πρέπει να λάβετε υπόψη, όπως ενδεικτικά:

- Ποιο πανεπιστήμιο προσφέρει τη σχολή, το πρόγραμμα σπουδών και την κατεύθυνση που επιθυμώ;
- Ποιο είναι το πρόγραμμα σπουδών του κάθε πανεπιστημίου; Ποιο πρόγραμμα μου ταιριάζει περισσότερο; Κάποια πανεπιστήμια έχουν πιο θεωρητική προσέγγιση, άλλα πιο πρακτική.
- Ποια είναι η κατεύθυνση της σχολής του πανεπιστημίου της επιλογής μου; Θεωρητική, εφαρμοσμένες επιστήμες, καλλιτεχνική ή άλλο;
- Κατατάξεις («rankings») / φήμη των πανεπιστημίων;
- Υπάρχουν δίδακτρα και ποια είναι;
- Πού ζουν / σπουδάζουν οι φίλοι μου;
- Μέγεθος πανεπιστημίου, μικρό ή μεγάλο; τι μου ταιριάζει περισσότερο;
- Μέγεθος πόλης, μικρή ή μεγάλη; πού θα προτιμούσα να ζήσω;
- Μου ταιριάζει μια περιοχή στη Γερμανία περισσότερο από μια άλλη;
- Συνδυάζεται η περιοχή του πανεπιστημίου με τη διατήρηση των αγαπημένων μου ενασχολήσεων;
- Ποιος είναι ο δείκτης ενοικίου στη συγκεκριμένη πόλη, στην οποία βρίσκεται το πανεπιστήμιο της επιλογής μου;

Η επιλογή του «σωστού» πανεπιστημίου είναι μια «προσωπική» διαδικασία που απαιτεί χρόνο και προσεκτική ενασχόληση

Στο πλαίσιο επιλογής πανεπιστημίου, εξετάστε τη δυνατότητα **επίσκεψης του πανεπιστημίου** και συμμετοχής σας σε κάποια εκδήλωση ή/και μάθημα. Μπορείτε επίσης να έρθετε σε επαφή με το ίδιο το πανεπιστήμιο και τον **σύμβουλο σπουδών** (Studienberater) που διαθέτουν. Απευθυνθείτε ακόμα και σε αποφοίτους και γονείς της DSA που ήδη έχουν εμπειρία από το συγκεκριμένο πανεπιστήμιο ή την πόλη της επιλογής σας.

Χρήσιμες πληροφορίες για τις κατατάξεις («rankings») Πανεπιστημίων

Οι διεθνείς κατατάξεις πανεπιστημίων αποτελούν ένα χρήσιμο εργαλείο προσανατολισμού, ιδίως για μια πρώτη αξιολόγηση ιδρυμάτων και προγραμμάτων σπουδών. Ωστόσο, είναι σημαντικό να λαμβάνονται υπόψη με κριτική ματιά, καθώς κάθε κατάταξη βασίζεται σε διαφορετική μεθοδολογία και κριτήρια (π.χ. έρευνα, φήμη, διδασκαλία, διεθνοποίηση), τα οποία ενδέχεται να μην αντανακλούν απαραίτητα τις προσωπικές σας προτεραιότητες ή την ποιότητα ενός συγκεκριμένου προγράμματος σπουδών.

Ενδεικτικά:

- Το CHE Ranking 2025/26 (CHE Ranking) θεωρείται ιδιαίτερα αξιόπιστο για σπουδές στη Γερμανία, καθώς εστιάζει σε επιμέρους κριτήρια ανά γνωστικό αντικείμενο και περιλαμβάνει αξιολογήσεις φοιτητών.
- Το Times Higher Education World University Rankings 2026 (Times Higher Education World University Rankings) προσφέρει μια συνολική διεθνή εικόνα, με έμφαση σε δείκτες όπως η διδασκαλία, η έρευνα και οι διεθνείς συνεργασίες.
- Το ShanghaiRanking / ARWU 2025 (Academic Ranking of World Universities) είναι περισσότερο προσανατολισμένο στην ερευνητική απόδοση και τη δημοσίευση επιστημονικού έργου.
- Το QS World University Rankings 2026 (QS World University Rankings) είναι από τα πιο διαδεδομένα διεθνώς, δίνοντας ιδιαίτερη βαρύτητα στη φήμη των πανεπιστημίων και στην απασχολησιμότητα των αποφοίτων.
- Το QS Europe Rankings 2026 (QS Europe University Rankings) αποτελεί χρήσιμο εργαλείο για όσους επικεντρώνονται στην Ευρώπη, επιτρέποντας πιο στοχευμένες συγκρίσεις μεταξύ ευρωπαϊκών ιδρυμάτων.

Σημαντικό: Τα rankings μπορούν να λειτουργήσουν ως σημείο εκκίνησης, όχι όμως ως μοναδικό κριτήριο επιλογής. Συνιστάται να τα συνδυάζετε με άλλους παράγοντες, όπως το περιεχόμενο σπουδών, η γλώσσα διδασκαλίας, οι επαγγελματικές προοπτικές, η τοποθεσία και η προσωπική σας προτίμηση.

Ενδεικτικά, στην έκδοση του 2026, η κατάταξη της **educations.com** βασίζεται σε πέντε (5) παράγοντες: κατάταξη πανεπιστημίων, επίτευξη επαγγελματικών στόχων, κουλτούρα και τρόπος ζωής, προσωπική ανάπτυξη και περιπέτεια.

Rank	Country	Main 2026 indicators
1	Switzerland	Ranked #2 in the world Ranked #3 in the world for culture and lifestyle Ranked #1 in the world for achieving career goals
2	Germany	Ranked #3 in the world Universities ranked #2 in Europe Ranked #2 in Europe for achieving career goals
3	The Netherlands	Ranked #4 in the world Ranked #5 in the world for achieving career goals Ranked #7 in the world for personal development
4	United Kingdom	Ranked #6 in the world Universities ranked #2 in the world Ranked #6 in Europe for achieving career goals
5	Denmark	Ranked #9 in the world Ranked #1 in the world for personal development Ranked #5 in Europe for culture and lifestyle
6	France	Ranked #10 in the world Ranked #5 in Europe and the world for adventure Universities ranked #5 in Europe
7	Sweden	Ranked #14 in the world Ranked #13 in the world for personal development Ranked #15 in the world for culture and lifestyle
8	Austria	Ranked #15 in the world Ranked #16 in the world for achieving career goals Ranked #12 in the world for personal development
9	Belgium	Ranked #8 in the world for personal development Ranked #10 in Europe for achieving career goals Ranked #17 in the world for culture and lifestyle
10	Italy	Ranked #17 in the world Ranked #2 in the world for adventure Universities ranked #15 in the world

Source: educations.com, [Top 10 Places in Europe to Study Abroad](https://www.educations.com/top-10-places-to-study-abroad-europe-18099) - 2026, published 30 March 2026.

<https://www.educations.com/top-10-places-to-study-abroad-europe-18099>

Κριτήρια αποδοχής στα Πανεπιστήμια

Για την εισαγωγή των φοιτητών στα πανεπιστήμια υπάρχουν οι εξής κατηγορίες/τρόποι εισαγωγής:

✚ στις **σπουδές για την ιατρική, κτηνιατρική, οδοντιατρική και φαρμακευτική** υπάρχει ένα κεντρικό σύστημα **συγκεκριμένου αριθμού εισακτέων με κεντρικά διαμορφωμένη βαθμολογία βάσης (Numerus Clausus-NC)**. Για τον κάθε ένα από τους παραπάνω κλάδους, η υποβολή γίνεται κεντρικά μέσω της πλατφόρμας hochschulstart.de. Οι βάσεις εισαγωγής διαμορφώνονται κεντρικά και όλες οι πληροφορίες προκύπτουν από το hochschulstart.de.

✚ **τμήματα με συγκεκριμένο αριθμό εισακτέων (Numerus Clausus-NC)**

Σ' αυτήν την περίπτωση, η βάση εισαγωγής στο τμήμα καθορίζεται από το ενδιαφέρον των μαθητών. Η βάση εισαγωγής διαμορφώνεται αντίστοιχα ανά εξάμηνο (προσομοιάζει στο ελληνικό σύστημα εισαγωγής στα πανεπιστήμια).

✚ **τμήματα που έχουν εσωτερικά κριτήρια εισαγωγής (Eignungsfeststellungsverfahren-EFV)**

Αξιολογώντας το προφίλ του μαθητή, αποφασίζει το τμήμα εσωτερικά για την αποδοχή ή όχι του ενδιαφερόμενου μαθητή.

✚ **τμήματα ελεύθερης εισαγωγής**

Στα τμήματα αυτά δεν υφίσταται κάποιος περιορισμός/κριτήριο εισαγωγής.

Τα κριτήρια εισαγωγής σε γερμανικά πανεπιστήμια και αντίστοιχα τυχόν περιορισμοί διαφοροποιούνται ανάλογα με το κάθε πανεπιστήμιο και το γνωστικό πεδίο σπουδών.

Χρήσιμες πηγές για πληροφόρηση σχετικά με σπουδές στη Γερμανία:

<https://www.hochschulkompass.de/home.html>

<https://www.profiling-institut.de>

<https://studieren.de>

<https://www.hochschulstart.de>

<https://www.ncrechner.net/>

Η σημασία της επιλογής μαθημάτων για τις σπουδές στη Γερμανία

Σε ορισμένα προγράμματα σπουδών στη Γερμανία, η επιλογή μαθημάτων στο Λύκειο και στο Abitur δύναται να έχει σημασία. Αυτό ισχύει ιδιαίτερα για σχολές με περιορισμένο αριθμό εισακτέων ή με αυξημένες ακαδημαϊκές απαιτήσεις.

Παρότι ο βαθμός του Abitur παραμένει συνήθως το βασικότερο κριτήριο επιλογής, πολλά πανεπιστήμια λαμβάνουν πλέον υπόψη και τις επιδόσεις σε συγκεκριμένα μαθήματα ή ακαδημαϊκές κατευθύνσεις στο πλαίσιο της διαδικασίας αξιολόγησης των υποψηφίων. Ορισμένα πανεπιστήμια συνυπολογίζουν ρητά τις επιδόσεις αυτές ή ζητούν την υποβολή σχετικών στοιχείων και βαθμολογιών.

Ενδεικτικά, η Technische Universität München (TUM) ζητά κατά τη διαδικασία υποβολής αίτησης στοιχεία σχετικά με τις επιδόσεις στα μαθηματικά, στα μαθήματα θετικών επιστημών καθώς και στα αγγλικά. Για σπουδές Αρχιτεκτονικής μπορεί να έχουν ιδιαίτερη σημασία τα μαθηματικά, η φυσική ή η τέχνη, ενώ ορισμένα πανεπιστήμια ζητούν επιπλέον την υποβολή portfolio με πρακτικές εργασίες. Και σε άλλους τομείς σπουδών, μαθήματα που σχετίζονται με το αντικείμενο σπουδών μπορεί να διαδραματίζουν ρόλο.

Η επιλογή μαθημάτων μπορεί επομένως να επηρεάσει όχι μόνο την ακαδημαϊκή προετοιμασία, αλλά και τις πιθανότητες εισαγωγής. Για σπουδές ιατρικής, καθοριστικό ρόλο διαδραματίζουν κυρίως ένας πολύ υψηλός βαθμός Abitur και μια ισχυρή επίδοση στο «TMS» („Test für Medizinische Studiengänge“).

Ανεξάρτητα από τη διαδικασία εισαγωγής, μια κατάλληλη επιλογή μαθημάτων μπορεί να διευκολύνει σημαντικά και την προσαρμογή στο πανεπιστημιακό πρόγραμμα σπουδών. Καθώς οι προϋποθέσεις διαφέρουν ανάλογα με το πανεπιστήμιο, το ομόσπονδο κρατίδιο και το αντικείμενο σπουδών και ενδέχεται να μεταβάλλονται τακτικά, πρόκειται συνολικά για ένα ιδιαίτερα σύνθετο θέμα.

Για τον λόγο αυτό συνιστάται οι μαθητές και οι γονείς να ενημερώνονται έγκαιρα μέσω του σχολικού επαγγελματικού προσανατολισμού και απευθείας από τα ίδια τα πανεπιστήμια σχετικά με τις εκάστοτε απαιτήσεις και συστάσεις, ώστε να προγραμματίζουν εγκαίρως την επιλογή μαθημάτων τους.

Υποβολή αιτήσεων

Ο τρόπος υποβολής των αιτήσεων καθορίζεται από το ίδιο το πανεπιστήμιο και ενδέχεται να διαφέρει από ίδρυμα σε ίδρυμα. Για τον λόγο αυτό απαιτείται ιδιαίτερη προσοχή από τον υποψήφιο. Είναι σημαντικό να ανατρέχετε στις επίσημες ιστοσελίδες των πανεπιστημίων που σας ενδιαφέρουν, προκειμένου να ενημερώνεστε έγκαιρα και με ακρίβεια για τις σχετικές οδηγίες.

Οι αιτήσεις για **βασικές σπουδές** γίνονται δεκτές κατά κανόνα, για το χειμερινό εξάμηνο έως 15 Ιουλίου και για το εαρινό εξάμηνο έως 15 Ιανουαρίου. Η διαδικασία υποβολής αιτήσεων για Σχολές, όπως ενδεικτικά η Σχολή Καλών Τεχνών, Μουσικής, Αρχιτεκτονικής διαφοροποιείται, καθώς συχνά απαιτείται η αποστολή portfolio (φάκελος εργασιών) ή/και συμμετοχή σε εισαγωγικές εξετάσεις.

Στην πλοήγηση στις ιστοσελίδες των πανεπιστημίων, **μένουμε στο πεδίο «Υποψήφιοι από τη Γερμανία» (Bewerber aus Deutschland)**. Δεν μπαίνουμε στο πεδίο «Υποψήφιοι από το εξωτερικό», καθώς οι τελειόφοιτοι της DSA και κάτοχοι DIA θεωρούνται ισότιμοι με τους **υποψηφίους από τη Γερμανία (Bildungsinländer)**.

Υπάρχουν οι ακόλουθοι διαφορετικοί τρόποι υποβολής αιτήσεων για τα προπτυχιακά προγράμματα σπουδών:

✚ Αιτήσεις απευθείας στο πανεπιστήμιο:

Οι αιτήσεις υποβάλλονται συνήθως σε ηλεκτρονική μορφή μέσω των ιστοσελίδων των πανεπιστημίων και κατόπιν ταχυδρομούνται συνοδευόμενες από τα απαιτούμενα δικαιολογητικά.

✚ Αιτήσεις μέσω hochschulstart:

Ειδικότερα για σπουδές Ιατρικής, Οδοντιατρικής, Κτηνιατρικής και Φαρμακευτικής υποβάλλονται αποκλειστικά μέσω αυτής της υπηρεσίας. Πέραν των συγκεκριμένων σχολών η hochschulstart αναλαμβάνει ολοένα και περισσότερες αιτήσεις μεμονωμένων πανεπιστημίων. Διαχρονικά η DSA υποστηρίζει τους μαθητές στη διαδικασία εγγραφής στην πλατφόρμα. Αναλυτικές οδηγίες για τον τρόπο υποβολής των αιτήσεων στη διεύθυνση: <https://hochschulstart.de/bewerben-beobachten>

Η ιεράρχηση της επιλογής σχολής, σε ορισμένες περιπτώσεις, αποτελεί κριτήριο αξιολόγησης της αίτησης, π.χ. μαθητής που πληροί τα κριτήρια εισαγωγής μπορεί να μη γίνει δεκτός, λόγω της σειράς επιλογής. Ενδέχεται το πανεπιστήμιο μέσω της πλατφόρμας να δώσει τη δυνατότητα αλλαγής προτεραιοποίησης πριν την τελική αποδοχή ή απόρριψη.

**Τα βασικά που θα πρέπει να γνωρίζετε για την υποβολή αιτήσεων
σε γερμανικά πανεπιστήμια**

Η κρίσιμη περίοδος για την υποβολή αιτήσεων στα γερμανικά πανεπιστήμια είναι μεταξύ 15/5 και 15/7.

Οι προθεσμίες αυτές είναι **ενδεικτικές** - για να μάθετε τις ακριβείς ημερομηνίες θα πρέπει να ανατρέξετε στην ιστοσελίδα του πανεπιστημίου της επιλογής σας. Δεδομένου ότι σχεδόν όλα τα μαθήματα αρχίζουν το χειμερινό εξάμηνο (Wintersemester), δεν πρέπει να χάσετε τις σημαντικές ημερομηνίες. Διαφορετικά θα πρέπει να περιμένετε μέχρι και ένα χρόνο!

ΠΡΟΣΟΧΗ: Λόγω διαφοροποιήσεων που παρατηρούνται σε τμήματα, ακόμη και της ίδιας Σχολής, συστήνεται η επίσκεψη στην ιστοσελίδα κάθε τμήματος προκειμένου να επιβεβαιωθεί ο τρόπος και οι ημερομηνίες της υποβολής αιτήσεων.

Με την ολοκλήρωση αποδοχής του μαθητή, ενδέχεται κάποια πανεπιστήμια να ζητήσουν υποβολή έντυπων δικαιολογητικών. Ως προθεσμία δεν μετράει η ημερομηνία αποστολής, αλλά η ημερομηνία παραλαβής από το πανεπιστήμιο.

Ενδεικτικά παραθέτουμε ποια έγγραφα ζητά από τους υποψήφιους σπουδαστές το Πολυτεχνείο του Μονάχου (Technische Universität München (TUM)):

- Σύντομη έκθεση για το κίνητρο επιλογής των συγκεκριμένων σπουδών
- Υπογεγραμμένη από τον υποψήφιο αίτηση σπουδών (τη βρίσκουμε στην ιστοσελίδα του πανεπιστημίου)
- Βιογραφικό
- Βεβαίωση ασφάλισης
- Βαθμοί ορισμένων μαθημάτων
- Βεβαίωση (από το σχολείο) διεξαγωγής πρακτικής άσκησης (Α' λυκείου) ή άλλης πρακτικής που μπορεί ο/η μαθητής/ήτρια να έχει πραγματοποιήσει ανεξάρτητα από το σχολείο. Σημείωση: Δεν τη ζητά κάθε σχολή, την στέλνετε εφόσον ζητείται.
- Βεβαίωση συμμετοχής σε λοιπές δράσεις, π.χ. εθελοντικές ενέργειες, αθλητικούς αγώνες, σχολικούς διαγωνισμούς (σε γερμανική ή αγγλική γλώσσα). Σημείωση: Δεν τη ζητά κάθε σχολή, τη στέλνετε εφόσον ζητείται.
- Πρακτική άσκηση (Vorpraktikum): Σε ορισμένα προγράμματα σπουδών, λ.χ. μηχανολόγος μηχανικός (Maschinenwesen) στο TUM (Technische Universität München) απαιτείται η προσκόμιση βεβαίωσης ολοκλήρωσης πρακτικής άσκησης, η οποία πραγματοποιείται μετά την απόκτηση του DIA και πριν από την έναρξη των σπουδών (Vorpraktikum). Σε περίπτωση που δεν διαθέτετε τη σχετική πρακτική εμπειρία, είναι δυνατόν να αιτηθείτε, κατά περίπτωση, απαλλαγή ή αναβολή για

συγκεκριμένο χρονικό διάστημα. Συνιστάται να απευθυνθείτε εγκαίρως στο αρμόδιο τμήμα του πανεπιστημίου επιλογής σας, υποβάλλοντας σχετικό αίτημα («Befreiung vom Vorpraktikum»). Σημειώνεται ότι η απαλλαγή αυτή χορηγείται συνήθως μετά την ολοκλήρωση της εγγραφής.



TUM, Garching

Υποστήριξη από το σχολείο

Το σχολείο υποστηρίζει ενεργά τους μαθητές στη διαδικασία των αιτήσεων, παρέχοντας καθοδήγηση και πρακτική βοήθεια. Συγκεκριμένα, προσφέρει ενημέρωση για τα συστήματα υποβολής αιτήσεων, υποστήριξη στη χρήση πλατφορμών όπως το hochschulstart, καθώς και καθοδήγηση για τη σωστή προετοιμασία των απαιτούμενων δικαιολογητικών. Παράλληλα, βρίσκεται στη διάθεση των μαθητών για διευκρινίσεις και έλεγχο των αιτήσεων πριν την οριστική υποβολή, συμβάλλοντας έτσι στην αποφυγή λαθών και στην ομαλή ολοκλήρωση της διαδικασίας.

Η εγγραφή (Immatrikulation) στο Πανεπιστήμιο

Ο χρόνος απάντησης από το πανεπιστήμιο διαφοροποιείται ανάλογα με τον τρόπο υποβολής της αίτησης. Για υποβολή αίτησης μεμονωμένα σε πανεπιστήμια, η απάντηση μπορεί να είναι άμεση (εντός λίγων ωρών). Αντίθετα, στην περίπτωση υποβολής αίτησης μέσω της πλατφόρμας hochschulstart.de, τα αποτελέσματα έρχονται σε χρόνο όχι νωρίτερα από την καταληκτική ημερομηνία δικαιώματος υποβολής αίτησης.

Με τη διαδικασία επεξεργασίας των αιτήσεων που πραγματοποιείται μέσω της πλατφόρμας hochschulstart.de, να είστε ιδιαίτερα συνειδητοποιημένοι όταν αποδεχθείτε τη θέση ενός πανεπιστημίου. Να γνωρίζετε ότι με την αποδοχή σας αυτόματα ακυρώνονται όλες οι άλλες θέσεις που έχουν προσφερθεί από τα άλλα πανεπιστήμια.



Μετά την αποδοχή από το πανεπιστήμιο θα απαιτηθεί η εγγραφή του φοιτητή. Για τη διαδικασία αυτή, η σχολή μέσω μηνύματος ενημερώνει αναλυτικά τον σπουδαστή για τα βήματα που πρέπει να ακολουθήσει.

Στα περισσότερα δημόσια πανεπιστήμια της Γερμανίας δεν καταβάλλονται δίδακτρα, αλλά εξαμηνιαία εισφορά (Semesterbeitrag), η οποία διαφοροποιείται ανά ίδρυμα. Με βάση επίσημα στοιχεία πανεπιστημίων για το ακαδημαϊκό έτος 2025/26 και το θερινό εξάμηνο 2026, η εισφορά αυτή διαμορφώνεται ενδεικτικά από περίπου 161€ έως 360€, ιδίως όταν περιλαμβάνεται εισιτήριο μεταφορών.

Μετά την παραλαβή του Zulassungsbescheid (απόφασης αποδοχής/έγκρισης) ενημερωθείτε από το ίδιο το πανεπιστήμιο ως προς τη διαδικασία που θα πρέπει να ακολουθήσετε για την έγκαιρη και έγκυρη εγγραφή (Immatrikulation) σας.

Βήμα προς βήμα για την εγγραφή (Immatrikulation)



Εισαγωγή

Η εγγραφή (Immatrikulation) αποτελεί το επίσημο βήμα για την έναρξη σπουδών σε ένα γερμανικό πανεπιστήμιο. Μετά την αποδοχή σου, η διαδικασία ολοκληρώνεται με την υποβολή των απαραίτητων δικαιολογητικών και την καταβολή της εξαμηνιαίας εισφοράς.

Προϋποθέσεις

- Απολυτήριο της DSA (Abiturzeugnis)
- Επιστολή αποδοχής από το πανεπιστήμιο (Zulassungsbescheid)
- Ασφάλιση υγείας ή απαλλαγή από Γερμανικό φορέα (υποχρεωτική στη Γερμανία)

Διαδικασία εγγραφής

1. Επιστολή αποδοχής από το πανεπιστήμιο (Zulassungsbescheid) – Λαμβάνεις την επίσημη αποδοχή από το πανεπιστήμιο
2. Υποβολή δικαιολογητικών – Αποστέλλεις ή ανεβάζεις τα απαιτούμενα έγγραφα
3. Πληρωμή Semesterbeitrag – Καταβάλλεις την εξαμηνιαία εισφορά
4. Ολοκλήρωση εγγραφής – Λαμβάνεις τη βεβαίωση εγγραφής (Immatrikulationsbescheinigung)

Απαραίτητα δικαιολογητικά

- Ταυτότητα ή διαβατήριο
- Απολυτήριο της DSA (Abiturzeugnis)
- Βεβαίωση ασφάλισης υγείας (η σχετική ενημέρωση γίνεται από τον Γερμανικό ασφαλιστικό φορέα)
- Απόδειξη πληρωμής Semesterbeitrag

Χρήσιμη πληροφορία - Μετά την εγγραφή σου, αποκτάς:

- Φοιτητική ταυτότητα
- Πρόσβαση σε πανεπιστημιακές υπηρεσίες
- Δυνατότητα χρήσης συγκοινωνιών

 Tip

- Φρόντισε να ολοκληρώσεις την εγγραφή εντός των προθεσμιών του πανεπιστημίου. Η καθυστέρηση μπορεί να οδηγήσει σε απώλεια της θέσης σου!
- Προσοχή στις απαιτήσεις εγγραφής (Immatrikulation) κάθε πανεπιστημίου: σε ορισμένα ιδρύματα η εγγραφή πραγματοποιείται αποκλειστικά ηλεκτρονικά, ενώ σε άλλα απαιτείται αποστολή των δικαιολογητικών ταχυδρομικά ή συνδυασμός και των δύο διαδικασιών. Οι προϋποθέσεις διαφέρουν από πανεπιστήμιο σε πανεπιστήμιο, γι' αυτό είναι σημαντικό να ενημερώνεστε εγκαίρως για τις απαιτήσεις του ιδρύματος που σας ενδιαφέρει.



Τελετή εγγραφής (Immatrikulationsfeier) του Universitätsmedizin Berlin



Τελετή εγγραφής (Immatrikulationsfeier) του Universität Leipzig 2025

Διττές σπουδές (Duales Studium)

Μια άλλη εναλλακτική για προπτυχιακές σπουδές στη Γερμανία αποτελεί το διττό μοντέλο που συνδυάζει σπουδές σε ανώτατο εκπαιδευτικό ίδρυμα και πρακτική άσκηση σε επιχείρηση.

Έτσι, οι απόφοιτοι εκτός από τριτοβάθμιο τίτλο σπουδών (Bachelor of Arts/Science) έχουν ήδη αποκομίσει επαγγελματική εμπειρία που μπορεί να ληφθεί υπόψη στην περαιτέρω πορεία τους.

Προγράμματα διττών σπουδών προσφέρονται κυρίως στους τομείς διοίκησης επιχειρήσεων, πληροφορικής, μηχανικών-μηχανολόγων και κοινωνικών σπουδών.

Η διαδικασία αίτησης για τις διττές σπουδές διαφέρει από τη συνηθισμένη διαδικασία που ακολουθείται για τις σπουδές σε ένα πανεπιστήμιο, καθώς οι ενδιαφερόμενοι υποβάλλουν αίτηση απευθείας σε μια επιχείρηση και στη συνέχεια πρέπει να ακολουθήσουν συγκεκριμένα βήματα (δοκιμασία επάρκειας, κέντρο αξιολόγησης, προσωπική συνέντευξη) μέχρι να γίνουν δεκτοί. Οι διττές σπουδές είναι ιδιαίτερα δημοφιλείς στη Γερμανία. Συνεπώς υπάρχουν πολλοί υποψήφιοι για έναν περιορισμένο αριθμό θέσεων.

Η προθεσμία για την υποβολή υποψηφιότητας τοποθετείται χρονικά έναν χρόνο πριν από την έναρξη των σπουδών (κατά κανόνα από τον Μάιο του προηγούμενου έτους).

Τα υπέρ των διττών σπουδών:

- πολύ πρακτική εμπειρία
- πολύ καλές συνθήκες σπουδών
- η ύπαρξη συνήθως ενός μισθού (1.100€ με 1.300€ ως φοιτητής)
- υψηλό κίνητρο σπουδαστών και επομένως υψηλό επίπεδο σπουδών
- κατά κανόνα πρόσληψη μετά τις σπουδές
- καλές προοπτικές σταδιοδρομίας

Κατά των διττών σπουδών:

- μεγάλος φόρτος εργασίας
- καθόλου φοιτητικές διακοπές το καλοκαίρι, παρά μόνο 30 εργάσιμες ημέρες/έτος
- δέσμευση προς την εταιρία που χρηματοδοτεί τις σπουδές
- σχεδόν αποκλειστικά επαγγελματική εμπειρία και καθόλου έρευνα
- εξαιρετικά δομημένες σπουδές
- ανταγωνισμός για τις πανεπιστημιακές θέσεις

Πρόσβαση στις διττές σπουδές (**Duales Studium**) παρέχει το **DIA**.

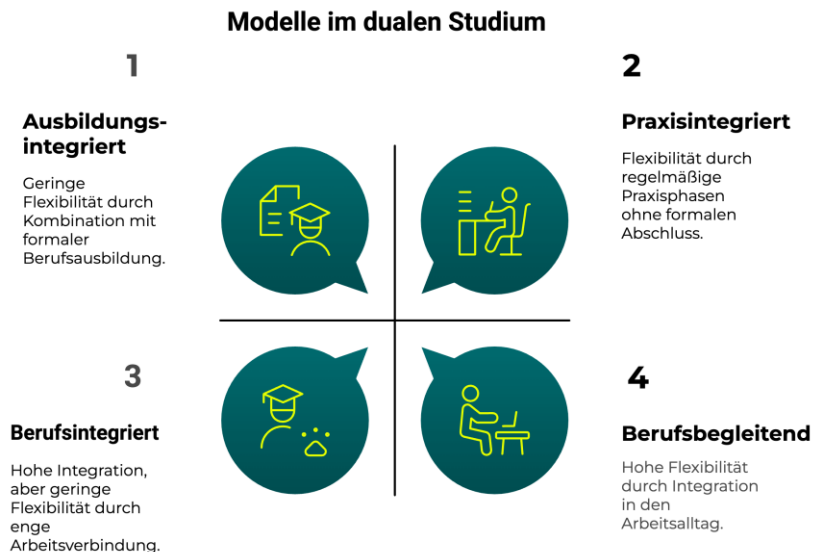
Οι διττές σπουδές δεν θα πρέπει να συγχέονται με τη διττή επαγγελματική κατάρτιση (**duale Ausbildung**), η οποία απευθύνεται σε αποφοίτους γυμνασίου και τεχνικών ή και γενικών λυκείων, χωρίς περιορισμούς εισαγωγής. Πρόκειται για επαγγελματική κατάρτιση που συνδυάζει θεωρητική εκπαίδευση σε επαγγελματική σχολή και αμοιβόμενη πρακτική άσκηση σε επιχειρήσεις.

Η προθεσμία υποβολής υποψηφιότητας διαφέρει ανάλογα με την επιχείρηση, το ίδρυμα και το πρόγραμμα σπουδών. Για τον λόγο αυτό, συνιστάται η αναζήτηση θέσεων και η προετοιμασία της αίτησης να ξεκινούν αρκετούς μήνες νωρίτερα.

Συνήθως προβλέπεται αμοιβή κατά τη διάρκεια των διττών σπουδών, το ύψος της οποίας εξαρτάται από τον κλάδο, την εταιρεία, το ομόσπονδο κρατίδιο και τον τύπο του προγράμματος.

Το DIA παρέχει πρόσβαση στην ανώτατη εκπαίδευση στη Γερμανία. Για την εισαγωγή σε πρόγραμμα Duales Studium απαιτούνται επιπλέον οι ειδικές προϋποθέσεις του προγράμματος και, κατά κανόνα, αποδοχή από συνεργαζόμενη επιχείρηση.

Περισσότερες πληροφορίες: www.ausbildungplus.de
www.duales-studium.de
www.wegweiser-duales-studium.de



Κόστος διαβίωσης

Η εμπειρία δείχνει ότι το κόστος ζωής για τους Έλληνες φοιτητές ανέρχεται σε περίπου **1.000€-1.400€** ανεξάρτητα από τα έξοδα μετακίνησης από και προς την πατρίδα τους. Φυσικά, υπάρχουν διαφορές στις τιμές ανάμεσα στις μεγάλες πόλεις της Γερμανίας. Για να ζήσει και να σπουδάσει κάποιος στο Μόναχο και στο Βερολίνο χρειάζεται πολύ περισσότερα χρήματα απ' ό,τι για παράδειγμα στη Λειψία. Σύμφωνα με επίσημα στοιχεία, το ελάχιστο ποσό που αναγνωρίζεται για σκοπούς απόδειξης επάρκειας πόρων είναι **11.904€ ετησίως**, δηλαδή **992€ τον μήνα**.

Γενικότερα, οι μικρότερες πόλεις είναι για τους φοιτητές πιο οικονομικές απ' ό,τι οι μεγάλες πόλεις. Βέβαια, το πόσα χρήματα ξοδεύει κάποιος εξαρτάται και από τον τρόπο ζωής που επιλέγει.

Πάντως στη Γερμανία υπάρχουν αρκετά προνόμια για τους φοιτητές, όπως π.χ. χαμηλότερες τιμές σε μέσα μαζικής μεταφοράς, θέατρα, μουσεία, όπερες, κινηματογράφους, πισίνες κτλ. Χρειάζεται η επίδειξη της φοιτητικής ταυτότητας για να μπορεί κάποιος να έχει τις ανάλογες εκπτώσεις. Η δημόσια συγκοινωνία έχει πλέον αλλάξει σημαντικά σε σχέση με παλαιότερα, καθώς ισχύει το Deutschlandticket, το οποίο παρέχει πρόσβαση σε τοπικά και περιφερειακά μέσα μεταφοράς σε όλη τη Γερμανία, με κόστος 63€ τον μήνα.

Βασικοί πυλώνες εξόδων

- ✚ Διαμονή - Κατοικία (βλ. ξεχωριστή ενότητα)
- ✚ Μεταφορές: Εξαμηνιαία κάρτα - κόστος 180-300€
- ✚ Τηλέφωνο/Internet: περίπου 20-40€/μήνα ανάλογα με το πακέτο
- ✚ Τέλη TV-Ραδιόφωνο: 18,36 €/μήνα
- ✚ Διατροφή: 250€/μήνα

Περισσότερες πληροφορίες:

<https://www.studying-in-germany.org/cost-of-living-in-germany/>

<https://www.make-it-in-germany.com/en/study-vocational-training/studies-in-germany>

Διαμονή - Κατοικία

Το μεγαλύτερο ποσοστό των μηνιαίων δαπανών αφορά στην ενοικίαση κατοικίας. Ωστόσο, το επίπεδο του ενοικίου είναι πολύ διαφορετικό από πόλη σε πόλη. Οι φοιτητές, ανάλογα με την πόλη στην οποία σπουδάζουν, πληρώνουν για τη διαμονή τους κατ' ελάχιστον 350€-400€/ μήνα, αν αναζητήσει κατοικία σε δημόσιες φοιτητικές εστίες ή να επιλέξει τη συγκατοίκηση (Wohngemeinschaft/WG). Κατά μέσο όρο, τα υψηλότερα ενοίκια στη Γερμανία είναι σε μεγάλες πόλεις, όπως στο Βερολίνο, στο Αμβούργο, στο Μόναχο, στην Κολωνία και στη Φρανκφούρτη.

**Σύμφωνα με πληροφορίες φοιτητών από την DSA, τα ενοίκια σε οποιαδήποτε πόλη της Γερμανίας, μικρή ή μεγάλη, κυμαίνονται μεταξύ 350€ - 1350€.
Ενώ ένα δωμάτιο σε ιδιωτική φοιτητική εστία εκκινεί περίπου στα 850€.**

Ενημερωθείτε από τη φοιτητική λέσχη του πανεπιστημίου σας (Studentenwerk) σχετικά με τα πακέτα υπηρεσιών για αλλοδαπούς φοιτητές (Service-Pakete). Η προσφορά αυτή, εκτός από την κατοικία και τα κουπόνια για το φοιτητικό εστιατόριο εμπεριέχει και ασφάλιση υγείας!

Για την αρχή ίσως είναι καλύτερα να μείνετε σε **εστίες**, για να μην νιώθετε απομονωμένοι, να δικτυωθείτε πιο εύκολα και να έχετε μία πιο ομαλή μετάβαση στην νέα πραγματικότητα. Είναι για όλους πιο εύκολα (και για τους γονείς) γιατί μπαίνει κανείς σε έναν οργανωμένο χώρο, ένα επιπλωμένο σπίτι και παράλληλα η γραφειοκρατία είναι ελάχιστη.

Για την ηλεκτρονική αναζήτηση εστίας, σημειώστε τις λέξεις κλειδιά **studentenwerk** - ή **studierendenwerk**- και την πόλη. Π.χ. <https://www.studentenwerk-muenchen.de/>

Στην σελίδα αυτή αναζητήστε εστία με κριτήρια, όπως: τοποθεσία, είδος δωματίου, χρόνος αναμονής. Συνήθως οι μεγάλες πόλεις έχουν χρόνο αναμονής, ενώ οι μικρότερες σου δίνουν εστία από το ξεκίνημα των σπουδών (π.χ. Düsseldorf). Αν κατά την έναρξη των σπουδών ο φοιτητής είναι ανήλικος πρέπει να το τονίσετε στις παρατηρήσεις της ηλεκτρονικής αίτησης! Ο χρόνος που πρέπει να γίνει η ηλεκτρονική αίτηση εξαρτάται από το πανεπιστήμιο. Χρήσιμη είναι και μια τηλεφωνική επικοινωνία. Για τους πρωτοετείς φοιτητές μόνο σε κάποιες σχολές δίνονται εστίες με κλήρωση.

Σε κάποιες πόλεις γίνεται αποδεκτό το αίτημα για διαμονή σε εστία ακόμη και πριν την αποδοχή του μαθητή στο πανεπιστήμιο. Αυτό δεν ισχύει παντού.

Επισημαίνεται ότι σε αρκετές πόλεις υπάρχει χρόνος αναμονής που κυμαίνεται από 2 έως 4 εξάμηνα.

Αναζητήστε και πληροφορηθείτε **για όλες τις φοιτητικές εστίες ανά πόλη στη Γερμανία:**

<https://www.study-in-germany.de/de/studium-planen/vorbereitungen/wohnungssuche/wohnheim/>
(DE)

<https://www.study-in-germany.de/en/plan-your-stay/accommodation/dormitoryfinder> (ENG)

<https://www.student.com/>

<https://www.studentenwerke.de>

<http://www.campusviva.de>

<https://www.staytoo.de/>

<https://www.uniplaces.com/>

Δείτε επίσης λοιπές μηχανές αναζήτησης για συγκατοίκηση (γερμανικά και αγγλικά)

<https://www.study-in.de/en/plan-vour-stav/accommodation/>

<http://www.wg-gesucht.de/>

<https://www.wg-suche.de/>

Μηχανή αναζήτησης **για προσωρινή συγκατοίκηση** (μόνο στα γερμανικά) - Zwischenmiete

<https://www.kleinanzeigen.de/s-auf-zeit-wg/zwischenmiete>

<https://www.wg-gesucht.de/>

<https://www.die-wg-boerse.de/>

Σύμφωνα με το Bundesagentur für Arbeit, η αναζήτηση κατοικίας, πρέπει να ξεκινήσει ανεξάρτητα και πολύ νωρίτερα από τις αιτήσεις στα πανεπιστήμια και την απάντηση του πανεπιστημίου.

Απαραίτητα έγγραφα για την ενοικίαση κατοικίας (αναφέρονται στον κηδεμόνα):

- Αν είστε μισθωτός
 - ✚ Βεβαίωση αποδοχών των τριών (3) τελευταίων μηνών
 - ✚ Βεβαίωση ότι εργάζεστε και αναφορά του χρόνου υπηρεσίας
- Αν είστε ελεύθερος επαγγελματίας
 - ✚ Εκκαθαριστικό δύο (2) τελευταίων ετών
 - ✚ Βεβαίωση από το λογιστή σας για το εισόδημά σας, όπου θα αναγράφεται και ο αριθμός του μητρώου σας (π.χ. στο δικηγορικό σύλλογο, αν είστε δικηγόρος)

Έχουν αναφερθεί περιπτώσεις, στις οποίες ζητούνται στοιχεία λογαριασμών τραπεζής.

Στην περίπτωση ιδιωτικής εστίας, η διαδικασία ενδέχεται να είναι πιο απλοποιημένη και σε μεγάλο βαθμό αυτοματοποιημένη. Συγκεκριμένα, είναι πιθανό η υπογραφή της σύμβασης μίσθωσης να πραγματοποιείται ψηφιακά, ενώ η καταβολή της εγγύησης (Kaution) και του πρώτου ενοικίου να γίνεται μέσω τραπεζικού εμβάσματος ή πιστωτικής κάρτας.

Επιπλέον έγγραφα που μπορεί να βοηθήσουν:

- Ε1 ή Ε9 ή Φορολογική Ενημερότητα

Σημείωση: Θα πρέπει να είναι μεταφρασμένα στα γερμανικά από επίσημο μεταφραστή και μπορούν να συμπεριληφθούν σε ένα έγγραφο (σε αρκετά αντίτυπα)

- Φωτοτυπίες ταυτότητας ή διαβατηρίου του παιδιού
- Φωτοτυπίες (απλές) του απολυτηρίου στα γερμανικά

Συνοδευτικό κείμενο (Selbstauskunft) που θα εξηγεί ότι το παιδί είναι φοιτητής/ήτρια και έρχεται για πρώτη φορά για εγκατάσταση στη Γερμανία, μαζί με φωτογραφία και στοιχεία επικοινωνίας, καθώς και αναφορά στα έγγραφα που παραδίδονται.

Πολλοί φοιτητές/απόφοιτοι αφήνουν τα σπίτια τους περίπου στα μέσα του καλοκαιριού.

Σκόπιμο είναι να γίνει επαφή με φοιτητές που είναι εκεί, μήπως βρεθεί σπίτι με αυτόν τον τρόπο.

Επειδή μερικά παιδιά αλλάζουν πόλη ή γυρίζουν πίσω, αν κάποιος δεν είναι σίγουρος ότι θα μείνει για όλες του τις σπουδές, για αρχή προτείνεται να νοικιάσει επιπλωμένο δωμάτιο. Έτσι η οικογένεια δε επιβαρύνεται με έξοδα αγοράς οικοσκευής που μετά θα αποδειχθεί άχρηστη.

Βέβαια τα σπίτια που είναι επιπλωμένα είναι λίγο πιο ακριβά (περίπου 100-150€ παραπάνω), αλλά γλιτώνει κανείς όλη την ταλαιπωρία με έγγραφα και εγγυήσεις. Για την ενοικίαση και την επίπλωση σπιτιού πρέπει να υπολογίζετε περίπου 3.500-4.000€.

Για **εύρεση κατοικίας**, αναφέρουμε ενδεικτικά τις κάτωθι ιστοσελίδες:

<https://www.immobilienscout24.de/>

<https://www.immonet.de/>

<https://www.studenten-wohnung.de/>

<https://www.homecompany.de/de/index>

<https://www.city-wohnen.de/>

<https://www.fineandmine.de/>

<https://www.immowelt.de/>

<https://www.ebay-kleinanzeigen.de/>

Ραντεβού με το μεσίτη

«Ο γρηγορότερος και ο καλύτερος κερδίζει»

- Έχετε μαζί σας τον φάκελο με όλα τα δικαιολογητικά, ταυτότητες (θα σας ζητηθεί να συμπληρώσετε επί τόπου ένα έντυπο με τα στοιχεία σας και επιπλέον πληροφορίες).
- Περιμένετε ειδοποίηση

Μετά την εύρεση στέγης:

- Υπογραφή συμβολαίου
- Εγγραφή στο Δήμο της περιοχής σας (πάντα με ραντεβού). Ενημερωθείτε από την ιστοσελίδα του εκάστοτε Δήμου.
- Άνοιγμα λογαριασμού (πάντα με ραντεβού). **ΠΡΟΣΟΧΗ!** Στην περίπτωση που το παιδί είναι ανήλικο απαιτείται η φυσική παρουσία και των δύο γονιών. Φροντίστε το ραντεβού με την τράπεζα να είναι μετά από την ημερομηνία που θα έχετε παραλάβει το πιστοποιητικό εγγραφής στο Δήμο. Διερευνήστε το ενδεχόμενο να ανοίξετε λογαριασμό σε διαδικτυακή τράπεζα, που ιδιαίτερα για ανηλίκους, είναι πολύ καλή περίπτωση για να σας απαλλάξει από την φυσική παρουσία και των δύο γονέων.
- Αίτηση για τηλέφωνο
- Τακτοποίηση εγγράφων για την ηλεκτρική εταιρία και το ραδιόφωνο/τηλεόραση (και να μην διαθέτετε πάλι το πληρώνετε)
- Αγορά επίπλων
- Συστήνεται να κάνετε ασφάλεια Haftpflichtversicherung, η οποία σας καλύπτει έξοδα για οποιαδήποτε απρόβλεπτη ζημιά, ύψους περίπου 100€.

TIPS: (αφορά τον κηδεμόνα)

Οι ιδιοκτήτες ζητούν όλο και περισσότερο SCHUFA (πιστοληπτική αξιολόγηση, ένα είδος φορολογικής ενημερότητας) κατά την επίδειξη του ακινήτου. Εάν δεν την έχετε, μειώνετε τις πιθανότητές σας να αποκτήσετε διαμέρισμα. Αν έχετε τραπεζικό λογαριασμό στη Γερμανία μπορείτε να την αποκτήσετε στο www.meineschufa.de.

Δήλωση Κατοικίας

Η δήλωση κατοικίας αποτελεί ένα από τα πρώτα και σημαντικότερα βήματα μετά την άφιξη στη Γερμανία. Κάθε άτομο υποχρεούται να δηλώσει την κατοικία του στην αρμόδια δημοτική αρχή (Bürgeramt/Einwohnermeldeamt) της πόλης όπου διαμένει. Η δήλωση πρέπει, κατά κανόνα, να πραγματοποιηθεί εντός 14 ημερών από την εγκατάσταση.

Στις περισσότερες περιπτώσεις απαιτείται προηγουμένως ο καθορισμός ραντεβού μέσω διαδικτύου με το αρμόδιο Bürgeramt. Κατά την προσέλευση θα πρέπει να έχετε μαζί σας:

- Έγκυρη ταυτότητα ή διαβατήριο
- Βεβαίωση κατοικίας από τον ιδιοκτήτη (Wohnungsgeberbestätigung)
- Ενδεχομένως το μισθωτήριο συμβόλαιο

Μετά την ολοκλήρωση της διαδικασίας λαμβάνετε τη βεβαίωση εγγραφής κατοικίας (Meldebescheinigung), η οποία είναι απαραίτητη για πολλές επόμενες διαδικασίες, όπως το άνοιγμα τραπεζικού λογαριασμού ή η εγγραφή στο πανεπιστήμιο.

Ασφάλιση Υγείας

Ως φοιτητές στη Γερμανία θα απολαμβάνετε όλες τις παροχές ιατρικής περίθαλψης με μια οικονομικά συμφέρουσα ασφάλιση υγείας. Επίσης, μπορείτε να είστε απευθείας ασφαλισμένος από την Ελλάδα.

Σε κάθε περίπτωση μην ξεχνάτε ότι αν δεν αποδείξετε ότι έχετε ασφάλιση υγείας, δεν μπορείτε ούτε να εγγραφείτε ούτε να ανανεώσετε την εγγραφή σας στα γερμανικά πανεπιστήμια.

Ασφάλιση Υγείας για φοιτητές:

Όλα τα ταμεία της χώρας είναι υποχρεωμένα να παρέχουν ασφάλιση υγείας σε φοιτητές μέχρι το 30ο έτος της ηλικίας τους (ή μέχρι το τέλος του 14ου εξαμήνου). Αν υπερβείτε κατά τη διάρκεια των σπουδών σας στη Γερμανία το 30ο έτος της ηλικίας σας (ή τα 14 εξάμηνα), μπορείτε να συνεχίσετε τη νόμιμα προβλεπόμενη ασφάλιση, φυσικά με υψηλότερο ασφαλιστρο. Αν είστε άνω των 29 ετών κατά την έναρξη των σπουδών σας, μπορείτε να κάνετε μόνο ιδιωτική ασφάλιση.



Σημαντικό: Στη Γερμανία αναγνωρίζονται τα ασφαλιστικά ταμεία της Ελλάδας. Στην περίπτωση αυτή, θα πρέπει να λάβετε απαλλαγή από Γερμανικό δημόσιο ασφαλιστικό φορέα. Η επικοινωνία της απαλλαγής γίνεται κατόπιν δικού σας αιτήματος σε Γερμανικό δημόσιο φορέα απευθείας από το τελευταίο στο πανεπιστήμιο. Προσοχή: Χωρίς την απαλλαγή αυτή ΔΕΝ θα μπορεί να ολοκληρωθεί η εγγραφή (Immatrikulation) στο πανεπιστήμιο.

Εφόσον είστε ασφαλισμένοι στην Ελλάδα και μέσα στα όρια ηλικίας που αναφέραμε πιο πάνω, μπορείτε να ζητήσετε από το ταμείο σας την «Ευρωπαϊκή Κάρτα Ασφάλισης Ασθένειας».

Προσκομίζοντάς την στο αντίστοιχο ταμείο στη Γερμανία θα είστε ασφαλισμένοι και εκεί και θα λάβετε άμεσα την απαραίτητη βεβαίωση για την εγγραφή σας στο πανεπιστήμιο.

Σε περίπτωση που δεν αναγνωρίζεται η ασφάλειά σας ή δεν έχετε ιατρική ασφάλιση από την Ελλάδα, θα πρέπει οπωσδήποτε να ασφαλιστείτε στη Γερμανία. Οι περισσότεροι φοιτητές στη Γερμανία είναι ασφαλισμένοι σε ένα δημόσιο ταμείο (**ΑΟΚ**).

Σχετικές πληροφορίες για ΑΟΚ μπορείτε να βρείτε εδώ:

<https://www.aok.de>

Ενδεικτικά για **Μόναχο**, μπορείτε να απευθυνθείτε:

e-mail: muenchen.studenten@service.by.aok.de

Landsberger Straße 150 -152

80339 München

Telefon 089 5444-1001

Τα ποσοστά εισφορών για τους φοιτητές ανέρχονται σύμφωνα με νόμο σε 100-120€/μήνα. Αυτό το ποσό παύει να ισχύει με τη συμπλήρωση του 14ου εξαμήνου ή με τη συμπλήρωση του 30ου έτους της ηλικίας. Στη συνέχεια, οι εισφορές των μελών ανέρχονται σε τουλάχιστον 180-220€/μήνα.

Πληρώστε τις εισφορές σας ή μεριμνήστε για την ανανέωση της ασφάλισής σας, διαφορετικά θα διαγραφείτε από το πανεπιστήμιο.

Αν χρειαστείτε ιατρική περίθαλψη επισκεπτεστε κάποιον συμβεβλημένο με τα ταμεία γιατρό. Επιδεικνύετε την Ευρωπαϊκή Κάρτα Ασφάλισης και την ταυτότητά σας και δηλώνετε ποιο ταμείο (Krankenkasse) θα πληρώσει τον γιατρό. Σε περίπτωση έκτακτης ανάγκης, καλέστε στα 116 ή 117.

Πληροφορίες μπορείτε να βρείτε εδώ:

<http://ec.europa.eu/social/main.jsp?catId=1021&langId=de&intPagelId=1738>

<https://europa.eu/youreurope/citizens/health/unplanned-healthcare/>

Φοιτητική εργασία

Στη Γερμανία, για πολλούς φοιτητές η εργασία μερικής απασχόλησης (part time job) είναι μέρος της φοιτητικής ζωής. Βοηθά στον επαγγελματικό προσανατολισμό και στην κοινωνικοποίηση, είναι μια ευχάριστη αλλαγή από το εντατικό διάβασμα και φυσικά βελτιώνει το εισόδημα.

Ωστόσο, στα πρώτα εξάμηνα ο ρυθμός των σπουδών ίσως να μην διευκολύνει τη φοιτητική εργασία.

Οι αλλοδαποί φοιτητές έχουν επίσης το δικαίωμα να εργαστούν στη Γερμανία, ωστόσο ισχύουν ορισμένοι κανόνες. Ακολουθώντας σημειώνεται τι θα πρέπει να προσέξετε στην αναζήτηση εργασίας.



Πόσο επιτρέπεται να εργάζεστε;

Οι πολίτες των χωρών της Ευρωπαϊκής Ένωσης (ΕΕ) ή του Ευρωπαϊκού Οικονομικού Χώρου (ΕΟΧ) έχουν τα ίδια δικαιώματα στην αγορά εργασίας όπως οι Γερμανοί.

Οι Έλληνες, ως πολίτες της ΕΕ, δεν χρειάζονται κάποια ειδική άδεια για να εργαστούν στη Γερμανία. Ωστόσο, όπως ακριβώς και οι Γερμανοί φοιτητές, δεν επιτρέπεται να εργάζονται περισσότερο από 20 ώρες την εβδομάδα κατά τη διάρκεια του εξαμήνου. Σε διαφορετική περίπτωση, θα πρέπει να καταβάλλουν συνταξιοδοτικές εισφορές. Επίσης, σκεφτείτε ότι δεν θα έχετε πολύ χρόνο για τις σπουδές σας. Κατά τη διάρκεια των διακοπών μεταξύ εξαμήνων μπορούν να εργαστούν χωρίς αυτόν τον περιορισμό.

Ποιες είναι οι πιο συνηθισμένες θέσεις εργασίας για φοιτητές και πού θα τις βρείτε;

Πολλοί φοιτητές εργάζονται ως σερβιτόροι σε καφετέριες, ως βοηθοί σε εμπορικές εκθέσεις, ως βοηθοί σε γραφεία ή ως babysitter. Κενές θέσεις εργασίας τέτοιου τύπου μπορείτε να βρείτε στον περιφερειακό και τοπικό τύπο, στον οργανισμό απασχόλησης ή μέσω του γραφείου ευρέσεως εργασίας της φοιτητικής λέσχης του πανεπιστημίου σας. Πολλά πανεπιστήμια ανακοινώνουν θέσεις εργασίας και στις ιστοσελίδες τους.

Ιδανικές θέσεις εργασίας για φοιτητές είναι αυτές στις σχολές, στις βιβλιοθήκες ή σε άλλους φορείς των πανεπιστημίων. Αν ενδιαφέρεστε, επικοινωνήστε με τη γραμματεία του τμήματός σας για να μάθετε, εάν υπάρχουν κενές θέσεις εργασίας (Hilfskraft ή HiWi). Επίσης, διαβάστε τις αγγελίες σε βιβλιοθήκες, αίθουσες διδασκαλίας και καφετέριες. Εκεί θα βρείτε πολλές ανακοινώσεις για θέσεις εργασίας μερικής απασχόλησης.

Πόσα χρήματα μπορεί να κερδίσει/απαιτήσει κάποιος ως φοιτητής;

Εξαρτάται σε μεγάλο βαθμό από τις γνώσεις σας, τον χώρο εργασίας ή την περιοχή στην οποία σπουδάσετε. Το κόστος ζωής αλλά και τα ωρομίσθια είναι υψηλότερα σε πόλεις όπως το Μόναχο ή το Αμβούργο. Το επίσημο ελάχιστο ωρομίσθιο διαμορφώνεται στη Γερμανία διαμορφώνεται από 1.1.2026 στα 13,90€ μικτά ανά ώρα. Για περισσότερες πληροφορίες σχετικά με τη **φοιτητική εργασία στη Γερμανία** και για τις επαγγελματικές προοπτικές δείτε τους ακόλουθους συνδέσμους

στα γερμανικά: <https://www.study-in-germany.de/de/aufenthalt-planen/job-und-karrierechancen/>
στα αγγλικά: <https://www.study-in-germany.de/en/plan-your-stay/jobs-and-career-opportunities/>

Υπάρχει ο θεσμός του MINIJOB. Από 1.1.2026 το ανώτατο όριο τακτικών μηνιαίων αποδοχών για Minijob είναι 603€ τον μήνα, με ετήσιο όριο 7.236€.

Περισσότερα στα: <https://www.minijobs.info/>
<https://www.aushilfsjobs.info/>



Χρηματοδότηση σπουδών (BAföG)

Το BAföG αποτελεί την κύρια μορφή κρατικής οικονομικής ενίσχυσης για φοιτητές στη Γερμανία. Απευθύνεται σε φοιτητές με περιορισμένους οικονομικούς πόρους και χορηγείται κατόπιν αξιολόγησης συγκεκριμένων κοινωνικών και εισοδηματικών κριτηρίων.

Δικαιούνται οι Έλληνες φοιτητές;

Οι Έλληνες φοιτητές, ως πολίτες της Ευρωπαϊκής Ένωσης, ενδέχεται να δικαιούνται BAföG, ωστόσο η χορήγησή του τελεί υπό αυστηρές προϋποθέσεις. Ενδεικτικά, προϋπόθεση αποτελεί η ύπαρξη ουσιαστικού δεσμού με τη Γερμανία, όπως ενδεικτικά:

- απασχόληση του ίδιου του φοιτητή στη Γερμανία πριν ή κατά τη διάρκεια των σπουδών
- απασχόληση ενός εκ των γονέων στη Γερμανία
- μακροχρόνια διαμονή στη χώρα

Σημειώνεται ότι σύντομη ή περιστασιακή απασχόληση (π.χ. mini-job) δεν αρκεί κατ' ανάγκη για τη θεμελίωση δικαιώματος.

Βασικά χαρακτηριστικά

- Το BAföG αποτελείται από συνδυασμό επιδότησης και άτοκου δανείου
- Το ύψος της ενίσχυσης εξαρτάται από το εισόδημα του φοιτητή και της οικογένειάς του
- Η αποπληρωμή αφορά μόνο το τμήμα του δανείου και πραγματοποιείται με ευνοϊκούς όρους μετά το πέρας των σπουδών

Διαδικασία αίτησης

Η αίτηση για BAföG δεν υποβάλλεται στο πανεπιστήμιο, αλλά στο αρμόδιο γραφείο φοιτητικής μέριμνας (Amt für Ausbildungsförderung), το οποίο λειτουργεί στο πλαίσιο του εκάστοτε Studentenwerk της πόλης σπουδών. Η επεξεργασία των αιτήσεων πραγματοποιείται σε τοπικό επίπεδο, ανάλογα με το πανεπιστήμιο φοίτησης.

Τι να προσέξετε

- Οι διαδικασίες ενδέχεται να είναι χρονοβόρες, συνεπώς συνιστάται έγκαιρη υποβολή
- Απαιτείται πλήρης φάκελος με όλα τα απαραίτητα δικαιολογητικά
- Εξετάζονται εισοδηματικά στοιχεία (και των γονέων)
- Οι προϋποθέσεις διαφέρουν ανά περίπτωση, γι' αυτό είναι σημαντική η εξατομικευμένη ενημέρωση

Χρήσιμες πηγές: BAföG – <https://www.bafög.de> Deutsches Studentenwerk – <https://www.studentenwerke.de>; BAföG-Rechner – <https://www.bafog-rechner.de>

Πρεσβείες-Προξενία της Ελλάδας στη Γερμανία

Πρεσβεία Βερολίνου

Διεύθυνση: Hiroshimastr. 11–15, 10785 Berlin,
Deutschland
Τηλ.: +49 30 2083870
Email: gremb.ber@mfa.gr
Website: www.mfa.gr/germany
Ώρες λειτουργίας: Δευτέρα–Παρασκευή 09:00–
17:00



Προξενικό Γραφείο Βερολίνου

Διεύθυνση: Hiroshimastr. 11–15, 10785 Berlin
Τηλ.: +49 30 208387200
Email: grcon.ber@mfa.gr
Website: www.mfa.gr/germany
Εξυπηρέτηση κοινού:
Δευτέρα, Τετάρτη, Πέμπτη, Παρασκευή: 09:30–15:00
Τρίτη: 09:30–13:30 & 15:00–18:00
Σημείωση: Κατόπιν ραντεβού

Γενικό Προξενείο Αμβούργου

Διεύθυνση: Neue ABC-Str. 10, 20354 Hamburg
Τηλ.: +49 40 4132430
Email: grgencon.ham@mfa.gr
Website: www.mfa.gr/hamburg
Σημείωση: Κατόπιν ραντεβού

Γενικό Προξενείο Μονάχου

Διεύθυνση: Möhlstraße 22, 81675 München
Τηλ.: +49 89 9988670
Email: grgencon.mun@mfa.gr
Website: www.mfa.gr/munich
Ώρες λειτουργίας:
Δευτέρα–Τετάρτη: 08:00–16:00
Πέμπτη: 08:00–13:00 & 14:30–18:00

Παρασκευή: 08:00–15:30
Σημείωση: Κατόπιν ραντεβού

Γενικό Προξενείο Ντίσελντορφ

Διεύθυνση: Willi-Becker-Allee 11, 40227 Düsseldorf
Τηλ.: +49 211 6878500
Email: grgencon.ddf@mfa.gr
Website: www.mfa.gr/dusseldorf
Σημείωση: Κατόπιν ραντεβού

Γενικό Προξενείο Στουτγάρδης

Διεύθυνση: Hauptstätter Str. 54, 70178 Stuttgart
Τηλ.: +49 711 22298713
Email: grgencon.stu@mfa.gr
Website: www.mfa.gr/stuttgart
Σημείωση: Κατόπιν ραντεβού

Γενικό Προξενείο Φρανκφούρτης

Διεύθυνση: Zeppelinallee 43, 60325 Frankfurt am Main
Τηλ.: +49 69 9799120
Email: grgencon.fra@mfa.gr
Website: www.mfa.gr/frankfurt
Σημείωση: Κατόπιν ραντεβού

Σημειώσεις:

Όλες οι ώρες αναφέρονται σε τοπική ώρα Γερμανίας.
Διαφορά ώρας με Ελλάδα: -1 ώρα.
Συνιστάται επιβεβαίωση στοιχείων πριν από κάθε επίσκεψη.

ΣΠΟΥΔΕΣ ΣΤΗΝ ΕΛΒΕΤΙΑ

Επιλέγοντας να σπουδάσει κάποιος για ένα πτυχίο στην Ελβετία, σπουδάζει σε μία από τις πλουσιότερες και πιο περιζήτητες χώρες της Ευρώπης. Με πολλά πανεπιστήμια να συμπεριλαμβάνονται στα κορυφαία 100 του κόσμου, θα έχει σπουδαία εκπαίδευση και ποιότητα ζωής. Η Ελβετία χωρίζεται σε καντόνια, όμοια με τα κράτη. Κάθε καντόνι έχει ως επίσημες γλώσσες μία ή περισσότερες μεταξύ των: γερμανικά, ιταλικά, γαλλικά, ρομανικά. Αυτό δίνει στους σπουδαστές την πρόσθετη ευκαιρία να μάθουν μια ακόμα γλώσσα ενώ σπουδάζουν στα αγγλικά.

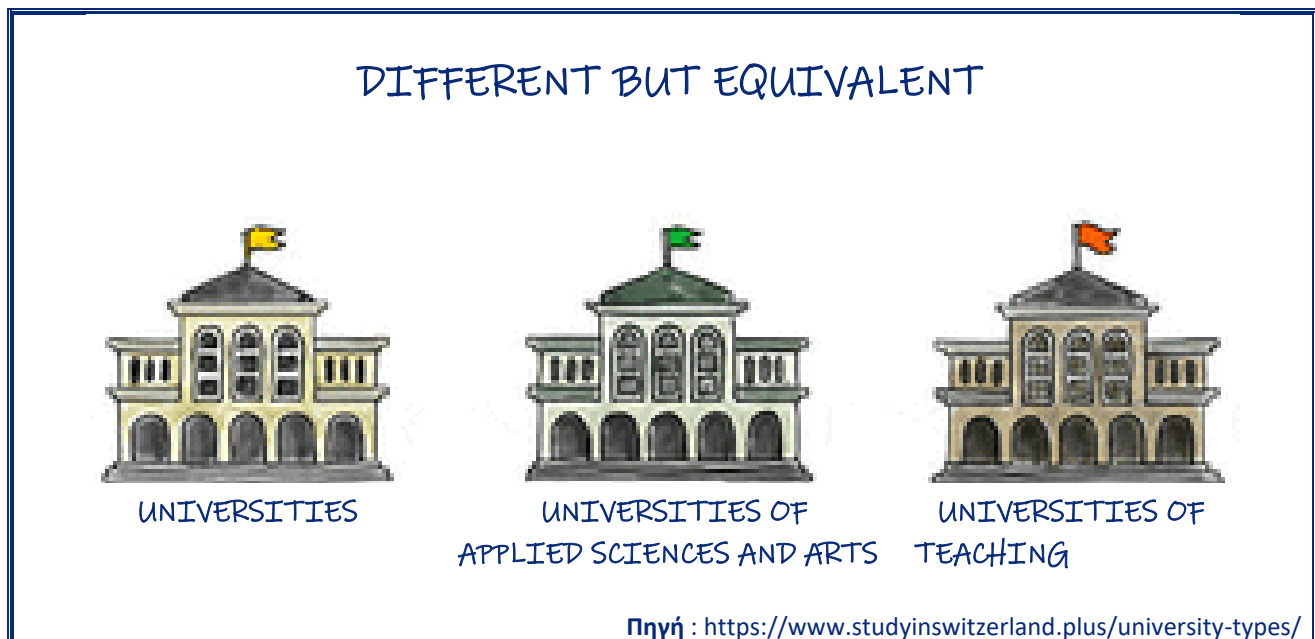
Γενικές πληροφορίες για τα Πανεπιστήμια

Η Ελβετία είναι μια πολυγλωσσική χώρα, οπότε η κύρια γλώσσα διδασκαλίας θα εξαρτηθεί από το ίδρυμα, στο οποίο επιλέγετε να σπουδάσετε. Ωστόσο, η αγγλική προσφέρεται όλο και περισσότερο ως γλώσσα διδασκαλίας, κυρίως όμως σε επίπεδο μεταπτυχιακού και διδακτορικού.

Τα πανεπιστήμια της Ελβετίας ειδικεύονται στην παροχή συγκεκριμένων προγραμμάτων, όπως π.χ. οι σχολές επιχειρήσεων, ιατρικής, οικονομικών και μηχανικής καθώς και πολυτεχνεία,.

Το πανεπιστημιακό σύστημα της Ελβετίας βασίζεται σε τρεις πυλώνες: (1) βασική έρευνα (UNIs), (2) εφαρμοσμένες επιστήμες και τέχνες (UASA) και (3) εκπαίδευση εκπαιδευτικών (UTE).

Κάθε τύπος πανεπιστημίου εξυπηρετεί έναν συγκεκριμένο σκοπό στον ελβετικό τομέα εκπαίδευσης, έρευνας και καινοτομίας.



(1) Πανεπιστήμια (UNIs)

Η εκπαιδευτική αρμοδιότητα των πανεπιστημίων της Ελβετίας είναι να προσφέρει προγράμματα σπουδών σε υψηλό επιστημονικό και θεωρητικό επίπεδο και να διεξάγει βασική έρευνα. Πολλά προγράμματα πτυχίων προσφέρονται μόνο σε αυτά τα παραδοσιακά πανεπιστήμια, όπως όλα τα πτυχία ανθρωπιστικών σπουδών, πολλά πτυχία διαφόρων επιστημών και κάποια πτυχία μηχανικής. Αυτά τα 12 ιδρύματα έχουν περίπου 150.000 εγγεγραμμένους φοιτητές, 9 εκ των οποίων έχουν προπτυχιακά προγράμματα στη γερμανική γλώσσα. 5 πανεπιστήμια βρίσκονται στη γερμανόφωνη Ελβετία (τα πανεπιστήμια της Βασιλείας, της Λουκέρνης, του St.Gallen, της Ζυρίχης και του Ελβετικού Ομοσπονδιακού Ινστιτούτου Τεχνολογίας της Ζυρίχης), 2 είναι σε δίγλωσσα καντόνια (τα πανεπιστήμια της Βέρνης και του Fribourg), 4 είναι στη γαλλόφωνη Ελβετία (τα πανεπιστήμια της Γενεύης, της Λοζάνης και του Νουτσάτελ, καθώς και το Ελβετικό Ομοσπονδιακό Ινστιτούτο Τεχνολογίας της Λοζάνης) και το 1 είναι στο ιταλόφωνο καντόνι του Ticino (Università della Svizzera italiana).

(2) Πανεπιστήμια Εφαρμοσμένων Επιστημών και Τεχνών (UASA)

Η αρμοδιότητα των πανεπιστημίων εφαρμοσμένων επιστημών και τεχνών είναι η παροχή επιστημονικής και επαγγελματικής εκπαίδευσης, η διεξαγωγή εφαρμοσμένης έρευνας και η προώθηση της συνεργασίας με την πρακτική και τη βιομηχανία. Ορισμένα προγράμματα σπουδών, όπως η αρχιτεκτονική τοπίου και διάφορες επιστήμες υγείας, είναι διαθέσιμα μόνο σε πανεπιστήμια εφαρμοσμένων επιστημών και τεχνών. Το ίδιο ισχύει για πτυχία μουσικής, θεάτρου, ταινιών, τέχνης και σχεδιασμού. Τα 9 πανεπιστήμια εφαρμοσμένων επιστημών και τεχνών (1 ιδιωτικό και 8 δημόσια) φιλοξενούν περίπου 95.000 φοιτητές.

(3) Πανεπιστήμια Εκπαίδευσης Εκπαιδευτικών (UTE)

Τα πανεπιστήμια της εκπαίδευσης των εκπαιδευτικών προσφέρουν εξειδικευμένη κατάρτιση όπως η προσχολική εκπαίδευση, η πρωτοβάθμια εκπαίδευση, η δευτεροβάθμια εκπαίδευση I και II, η εκπαίδευση ειδικών αναγκών ή η συνεχής εκπαίδευση για τους εκπαιδευτικούς. Διάφοροι θεματικοί τομείς αποτελούν τη βάση του ακαδημαϊκού και επιστημονικού του έργου. συμμετέχουν επίσης στο έργο της διεθνούς επιστημονικής κοινότητας ως προς αυτό. Τα 20 πανεπιστήμια εκπαίδευσης εκπαιδευτικών αριθμούν περίπου 21.000 σπουδαστές.

Τα ελβετικά διπλώματα πανεπιστημίου απολαμβάνουν πολύ υψηλό επίπεδο αναγνώρισης και αναγνωρίζονται ευρέως ως κορυφαία προσόντα. Οι αλλοδαποί που αποφοιτούν στην Ελβετία είναι ίσοι με τους Ελβετούς υπηκόους όταν πρόκειται να εισέλθουν στην ελβετική αγορά εργασίας (FEDERAL ACT ON FOREIGN NATIONALS) υπό τις προϋποθέσεις της ισχύουσας μεταναστευτικής και εργατικής νομοθεσίας.

Κόστος σπουδών - διαβίωσης

Ορισμένα πανεπιστήμια χρεώνουν ελαφρώς υψηλότερα δίδακτρα για διεθνείς φοιτητές. Για σχεδόν όλα τα πανεπιστήμια, μπορείτε να πληρώνετε μεταξύ 500 CHF και 3.000 CHF ανά εξάμηνο. Σημειώστε ότι μπορεί να υπάρχουν μικρότερες πρόσθετες χρεώσεις: τέλος εγγραφής, τέλος εξέτασης, τέλος εξαμήνου, αμοιβή για κοινωνικά και πολιτιστικά ιδρύματα, πανεπιστημιακά αθλήματα, χρήση βιβλιοθήκης, χρέωση για φοιτητικούς συλλόγους κ.λπ.

Το κόστος διαβίωσης και διαμονής στην Ελβετία είναι υψηλό.

Προϋπολογισμός Σπουδών στην Ελβετία (Λάβετε υπόψη ότι το κόστος διαφέρει ανά περιοχή)

	Μηνιαία (CHF)	Ετήσια (CHF)
Δίδακτρα (Ανάλογα με το πανεπιστήμιο) *		
Προμήθειες	100	1200
Διαμονή	700	8400
Φαγητό (20 CHF ανά ημέρα)	600	7200
Ρούχα και προσωπικά είδη	150	1800
Ασφάλιση υγείας	90	1080
Μεταφορικά (συνδρομή)	60	720
Άλλο (τηλέφωνο, internet, billag)	150	1800
Συνολικά μηνιαία έξοδα (μη συμπεριλαμβανομένων των διδάκτρων)	1850	22200

*Τα δίδακτρα ποικίλλουν μεταξύ ιδρυμάτων: 500-2000 CHF ανά εξάμηνο / περίοδο.

Πηγή: <https://www.studyinswitzerland.plus/cost-of-living/>

Ποιες είναι οι απαιτήσεις για σπουδές

Προσόντα

Η Ελβετία δεν διαθέτει κεντρική διαδικασία εισδοχής. Κάθε πανεπιστήμιο είναι αυτόνομο και καθορίζει τα δικά του κριτήρια εισαγωγής. Για συγκεκριμένες πληροφορίες, πρέπει επομένως να επικοινωνήσετε απευθείας με το γραφείο εισαγωγής του πανεπιστημίου της επιλογής σας.

Όλα τα προπτυχιακά προγράμματα είναι ανοιχτά για φοιτητές που διαθέτουν έγκυρο δίπλωμα δευτεροβάθμιας εκπαίδευσης, ελβετικό Matura ή διεθνές πτυχίο που έχει κριθεί ισοδύναμο. Λάβετε υπόψη ότι πρέπει να πληρούνται πρόσθετες προϋποθέσεις και ότι η είσοδος σε προπτυχιακά προγράμματα στον τομέα της ιατρικής είναι εξαιρετικά περιορισμένη (π.χ. απαιτείται άδεια παραμονής μονίμου κατοίκου).

Τα περισσότερα πανεπιστήμια της Ελβετίας εφαρμόζουν μια πολιτική numerus clausus στους τομείς της ιατρικής και της κτηνιατρικής, της οδοντιατρικής και των χειροπρακτικών σπουδών. Τα ελβετικά

πανεπιστήμια εφαρμοσμένων επιστημών και τεχνών εφαρμόζουν συνήθως ένα τεστ ικανότητας για διάφορους κλάδους (π.χ. τέχνες, κοινωνικές επιστήμες, υγεία και αθλητισμός).

Εξετάσεις αγγλικής γλώσσας

Η Ελβετία απαιτεί από τους σπουδαστές που φοιτούν στα αγγλικά να κατέχουν πτυχίο αγγλικής γλώσσας όπως το TOEFL ή το IELTS, ανάλογα με τις απαιτήσεις του κάθε ιδρύματος και προγράμματος.

Ελβετική φοιτητική βίζα

Αν και δεν είναι μέλος της ΕΕ, η Ελβετία επιτρέπει στους πολίτες της ΕΕ να παρακολουθούν πανεπιστήμια στη χώρα.

Όλοι οι σπουδαστές που διαμένουν στη χώρα για περισσότερο από 3 μήνες πρέπει να εγγραφούν στο Γραφείο Καταχώρισης των Κατοίκων, στην αρμόδια αρχή, εντός 14 ημερών από την άφιξή τους και θα πρέπει επίσης να προσκομίσουν:

- Έγκυρο διαβατήριο
- Απόδειξη εγγραφής σε πανεπιστήμιο
- Αποδεικτικά στοιχεία για τη δυνατότητα χρηματοδότησης των σπουδών τους
- Αποδεικτικό διεύθυνσης κατοικίας
- Ασφάλεια υγείας

Φοιτητική εργασία

Δεν επιτρέπεται η πλήρης απασχόληση φοιτητών σε προπτυχιακό επίπεδο, καθώς είναι επιθυμητή η πλήρης ενασχόληση των φοιτητών με τις σπουδές τους. Υπάρχουν κάποιες δυνατότητες μερικής απασχόλησης. Οι αλλοδαποί φοιτητές μπορούν να εργάζονται το πολύ 15 ώρες την εβδομάδα κατά τη διάρκεια των σπουδών τους και έως 100% κατά τη διάρκεια των διακοπών του εξαμήνου. Όλοι οι αλλοδαποί φοιτητές που επιθυμούν να εργαστούν στην Ελβετία πρέπει να ενημερώσουν τις αρμόδιες αρχές ή / και να υποβάλουν αίτηση για άδεια εργασίας (ανάλογα με την εθνικότητά τους), ανεξάρτητα από το αν η απασχόληση πληρώνεται ή όχι (ισχύουν κυρώσεις).

Πηγές: www.studyinswitzerland.plus

Πρεσβεία και Προξενείο Ελβετίας. Υπηρεσία Εκπαιδευτικών Θεμάτων

Χρήσιμοι Σύνδεσμοι:

www.swissuniversities.ch

www.swissuniversities.ch/themen/studium/zulassung-zu-den-universitaeren-hochschulen/laender#DE

(εδώ μπορείτε να ενημερωθείτε για τα μαθήματα και τους βαθμούς που απαιτεί η κάθε σχολή)

ΣΠΟΥΔΕΣ ΣΤΗΝ ΑΥΣΤΡΙΑ

Γενικές πληροφορίες για τα Πανεπιστήμια

Οι απόφοιτοι της DSA (DIA) έχουν τα ίδια δικαιώματα και δυνατότητες με τους αυστριακούς όσον αφορά στην πρόσβαση τους στα πανεπιστήμια της Αυστρίας.

Υπάρχουν 70 κορυφαία ιδρύματα τριτοβάθμιας εκπαίδευσης, όπου φοιτούν περισσότεροι από 390.000 σπουδαστές, εκ των οποίων σημαντικό ποσοστό προέρχεται από το εξωτερικό. Μεταξύ άλλων, η Αυστρία παρέχει ένα μεγάλο αριθμό προγραμμάτων σπουδών, πολλά εξ αυτών διεξάγονται στην αγγλική γλώσσα, κοινωνική ασφάλιση και οικονομική σταθερότητα, μια ευρεία γκάμα πολιτιστικών εκδηλώσεων και πολλές υπαίθριες δραστηριότητες.

Ο καθένας που επιθυμεί να σπουδάσει σε αυστριακό πανεπιστήμιο, εφόσον πληροί κάποια βασικά κριτήρια έχει ελεύθερη πρόσβαση στην αντίστοιχη σχολή.



Faculty of Social Sciences, University of Vienna, Main Library

Πέντε είναι τα σημαντικά κριτήρια για κάποιον που θέλει να σπουδάσει στην Αυστρία:

- 1) Να βρει το πανεπιστήμιο που τον ενδιαφέρει και το συγκεκριμένο πρόγραμμα σπουδών <https://www.studienwahl.at/en>
- 2) Να ελέγξει τις προϋποθέσεις εισαγωγής <https://studyinaustria.at/en/study/institutions/>
- 3) Να ελέγξει τις προκαθορισμένες ημερομηνίες αιτήσεων (πότε και πώς θα υποβάλει την αίτηση του στο συγκεκριμένο πρόγραμμα) <http://www.studiversum.at/>

Προσοχή: ορισμένα προγράμματα σπουδών έχουν ειδικές εξετάσεις εισόδου (π.χ. Ιατρική, Κτηνιατρική, Οδοντιατρική, Ψυχολογία) και είναι σημαντικό να ενημερωθείτε όσον το δυνατό νωρίτερα για τις προϋποθέσεις εισαγωγής.

- 4) Χρηματοδότηση των σπουδών <https://grants.at//>
- 5) Καθημερινή ζωή: <https://studyinaustria.at/en/useful-tips/first-steps/#daily-life>

Πηγή: <https://studyinaustria.at//en/>

Κόστος σπουδών - διαβίωσης

Δίδακτρα

Τα δίδακτρα στα αυστριακά πανεπιστήμια είναι ιδιαίτερα χαμηλά (περίπου 20€/εξάμηνο).

Αν ο σπουδαστής δεν ολοκληρώσει τις σπουδές τους στο προκαθορισμένο χρονικό διάστημα, θα πρέπει να πληρώσει κάποιο ποσό διδάκτρων ανά εξάμηνο, περίπου 380,00€.

Κόστος διαμονής

Το κόστος διαμονής δεν είναι ιδιαίτερα υψηλό για τους φοιτητές στην Αυστρία, σε σύγκριση και με τις άλλες χώρες της Ε.Ε. Τα μέσα μηνιαία έξοδα διαβίωσης, ικανοποιώντας τις βασικές ανάγκες και χωρίς επιπλέον έξοδα πολυτέλειας, υπολογίζονται γύρω στα 1000€ - 1400€.

Φοιτητική Στέγαση – Διαμονή

+ Φοιτητικά διαμερίσματα

Η αυστριακή Φοιτητική Ένωση κάθε πανεπιστημίου παρέχει πληροφορίες για τα διαμερίσματα που είναι διαθέσιμα. Οι φοιτητές έχουν την ευκαιρία να υποβάλουν αίτηση για πιο προσιτές τιμές διαμερισμάτων μέσω του Studentenwohnungsservice (SWS) ή να επισκεφτούν τις διάφορες ιστοσελίδες <https://www.student.com/el-gr/at/vienna>.

+ Φοιτητικές εστίες

Τα πανεπιστήμια σε όλες τις πόλεις έχουν φοιτητικές εστίες, τις οποίες διαχειρίζονται διάφορες ενώσεις, ιδρύματα και δημόσιες επιχειρήσεις. Οι φοιτητές πρέπει να έρθουν σε επικοινωνία με το πανεπιστήμιο και να διερευνήσουν τη δυνατότητα να εγγραφούν στις φοιτητικές εστίες σε ένα εύλογο χρονικό διάστημα πριν αρχίσουν τις σπουδές τους.

Παροχές σε φοιτητές

Οι φοιτητές στη Βιέννη (έως 26 ετών) απολαμβάνουν σημαντικές εκπτώσεις σε μουσεία, πολιτιστικούς χώρους και δραστηριότητες, ενώ τα μέσα μαζικής μεταφοράς είναι ιδιαίτερα οικονομικά.

Όσον αφορά τις μετακινήσεις:

- Διατίθενται φοιτητικά εισιτήρια (π.χ. **Semesterticket**) μέσω των Wiener Linien.
- Για φοιτητές που κατοικούν εκτός Βιέννης αλλά σπουδάζουν σε αυτήν, το Semesterticket κοστίζει περίπου 150€ ανά ακαδημαϊκό εξάμηνο.
- Εναλλακτικά, διατίθενται και ετήσιες κάρτες (π.χ. Jahreskarte ή youth options για άτομα κάτω των 26 ετών).
- Η έκδοση των καρτών γίνεται είτε ηλεκτρονικά είτε σε σημεία εξυπηρέτησης (π.χ. Stephansplatz), με την προσκόμιση βεβαίωσης φοίτησης και Meldezettel.

Πηγή : <https://www.sefev.at>

Περισσότερες πληροφορίες:

<http://www.oeh.ac.at/studieren-osterreich>

<http://www.studienplattform.at>

<http://help.gv.at>

<http://www.enimerosi.at>

<https://www.student.com/el-gr/at/vienna>

<https://www.wien.gv.at/>

ΣΠΟΥΔΕΣ ΣΤΗΝ ΟΛΛΑΝΔΙΑ

Η Ολλανδία είναι μία χώρα της ΕΕ με παγκοσμίως αναγνωρισμένη φήμη όσον αφορά την Ανώτατη Εκπαίδευση και με μακρά ακαδημαϊκή παράδοση (το πρώτο πανεπιστήμιο ιδρύθηκε το 1575). Εξαιρώντας τις Αγγλόφωνες χώρες, η Ολλανδία είναι η χώρα που χρησιμοποιεί περισσότερο την αγγλική γλώσσα στην Ευρώπη, καθώς περίπου το 95% των Ολλανδών την μιλούν.

Η Ολλανδία είναι η πρώτη μη αγγλόφωνη χώρα που προσέφερε προγράμματα σπουδών στην αγγλική γλώσσα. Σήμερα, για αυτά τα προγράμματα, τα διδάκτρα είναι κατά κύριο λόγο χαμηλότερα από αυτά των αγγλόφωνων χωρών.

Κάθε χρόνο διοργανώνεται έκθεση ολλανδικών πανεπιστημίων υπό την αιγίδα της ολλανδικής πρεσβείας και του Ολλανδικού Ινστιτούτου Αθηνών.



Leiden Law School

Προϋποθέσεις εισαγωγής στα Πανεπιστήμια

Η κύρια προϋπόθεση για την εισαγωγή στο 1ο έτος προπτυχιακού προγράμματος είναι απολυτήριο (DIA) στην κατάλληλη κατεύθυνση σπουδών. Τα απαιτούμενα μαθήματα ορίζονται από το πανεπιστήμιο, ενώ ενδεικτικά αναφέρουμε ότι τα υποχρεωτικά μαθήματα για την ιατρική είναι τα μαθηματικά, η φυσική, η χημεία και η βιολογία ενώ για τις τεχνολογικές επιστήμες τα μαθηματικά, η φυσική και τα αγγλικά. Οι ακριβείς απαιτήσεις καθορίζονται πάντοτε από το ίδιο το ίδρυμα και το συγκεκριμένο πρόγραμμα σπουδών.

Σε ορισμένους δημοφιλείς τομείς, ο αριθμός των θέσεων είναι περιορισμένος, με αποτέλεσμα τα κριτήρια εισαγωγής να είναι αυστηρότερα και σε κάποιες περιπτώσεις να υπάρχουν και εισαγωγικές εξετάσεις και ειδική διαδικασία επιλογής (selection procedure). Υπάρχουν επίσης προγράμματα σπουδών - για τις τέχνες για παράδειγμα - για τις οποίες τα ιδρύματα ορίζουν τις δικές τους, πέραν των βασικών, πρόσθετες απαιτήσεις. Αυτές ανήκουν στην κατηγορία “numerus fixus” και οι αιτήσεις για τέτοια προγράμματα ακολουθούν ειδική διαδικασία μέσω Studielink και του ίδιου του ιδρύματος.

Απαιτήσεις Γλώσσας

Οι σπουδές πραγματοποιούνται στα ολλανδικά ή στα αγγλικά. Για τα αγγλικά, απαιτείται πιστοποίηση γλωσσομάθειας IELTS ή TOEFL. Το “Proficiency αγγλικών τελευταίας διετίας” δεν αποτελεί ενιαίο, γενικό κανόνα για όλα τα ιδρύματα· πρέπει να ελέγχεται ξεχωριστά στην ιστοσελίδα κάθε προγράμματος.

Υποβολή αιτήσεων

Η υποβολή αιτήσεων στα ολλανδικά πανεπιστήμια γίνεται είτε απευθείας στο εκάστοτε εκπαιδευτικό ίδρυμα, είτε μέσω της ηλεκτρονικής διαδικασίας Studylink ή με συνδυασμό και των δύο. Επίσης, η εγγραφή και παρακολούθηση ορισμένων μαθημάτων που θεωρούνται “numerousfixus” πραγματοποιείται μέσω ειδικής διαδικασίας επιλογής (selection procedure) και σπάνια μέσω κλήρωσης, οπότε καλό θα είναι να απευθυνθείτε στα πανεπιστήμια που σας ενδιαφέρουν για να εξακριβώσετε τι ισχύει σε κάθε περίπτωση.

Κόστος σπουδών - διαβίωσης

Δίδακτρα

Τα δίδακτρα καθορίζονται από την κυβέρνηση και κάθε χρόνο αυξάνονται σύμφωνα με τον πληθωρισμό. Για τους ευρωπαίους φοιτητές, τα δίδακτρα ανέρχονται στα 2.694€ ετησίως για το ακαδημαϊκό έτος 2026-2027. Η παλαιότερη γενική ρύθμιση για 50% μείωση στο 1ο έτος δεν ισχύει πλέον ως οριζόντιο καθεστώς για όλους τους νέους φοιτητές, ενώ για φοιτητές εκτός Ευρωπαϊκής Ένωσης το ποσό κυμαίνεται μεταξύ 6.000€ - 15.000€. Σε κάθε περίπτωση υπάρχει και η δυνατότητα χρηματοδότησης μέσω υποτροφιών.

Σχετικά με τα δίδακτρα και τη χρηματοδότηση, αυτά διαφέρουν ανάλογα με το αν προέρχεστε από χώρα εντός Ευρώπης ή όχι. Για να ενημερωθείτε για τα ακριβή δίδακτρα ανά σχολή επισκεφθείτε την ιστοσελίδα <https://www.studyfinder.nl/>. Χρήσιμες επίσημες πηγές είναι επίσης οι ιστοσελίδες Study in NL και DUO.

Κόστος διαμονής

Τα ολλανδικά πανεπιστήμια δεν έχουν παράδοση στις εστίες. Συνεπώς, οι φοιτητές πρέπει να αναζητήσουν στέγη σε διαμερίσματα off campus, στην πόλη ή δίπλα στην πόλη, στην οποία βρίσκεται το πανεπιστήμιό τους.

Το κόστος διαμονής στην Ολλανδία είναι υψηλότερο από τον διεθνή μέσο όρο και έτσι οι τιμές των ενοικίων είναι σχετικά υψηλές, ειδικά στις μεγαλύτερες πόλεις. Υπάρχουν πολλές επιλογές όσον αφορά την ενοικίαση, με το ποσό να κυμαίνεται μεταξύ 400-900€ /μήνα ανάλογα με την πόλη και το είδος (μονή διαμονή, διαμονή με άλλο άτομο, φθηνό φοιτητικό κατάλυμα). Στα έξοδα του ενοικίου πρέπει να προστεθούν και αυτά των διαφόρων λογαριασμών (νερού, ηλεκτρικού, αερίου). Γενικότερα, το συνολικό μηνιαίο κόστος ζωής για έναν φοιτητή στην Ολλανδία υπολογίζεται συνήθως περίπου μεταξύ 800€ και 1.200€ ή και υψηλότερα, ανάλογα με την πόλη και τον τρόπο ζωής

Χρήσιμη Συμβουλή: Ξεκινήστε την αναζήτηση της στέγης όσο πιο νωρίς μπορείτε και χρησιμοποιήστε τις υπηρεσίες που προσφέρει το πανεπιστήμιο επιλογής σας.

Το Γραφείο Διεθνών Σχέσεων κάθε πανεπιστημίου μπορεί να σας βοηθήσει στην αναζήτηση στέγης. Η έγκαιρη αναζήτηση είναι σήμερα ακόμη πιο σημαντική λόγω της στενότητας που παρατηρείται στην αγορά φοιτητικής στέγης σε πολλές ολλανδικές πόλεις.

Για περισσότερες πληροφορίες επισκεφτείτε την ιστοσελίδα www.studychoice.nl, αλλά και την www.easykamer.nl, μέσω της οποίας μπορείτε να αναζητήσετε δωμάτιο σε 12 διαφορετικές γλώσσες. Είναι επίσης χρήσιμο να συμβουλευέστε την επίσημη ιστοσελίδα Study in NL για θέματα οικονομικού προγραμματισμού και προετοιμασίας διαμονής.

Για ερωτήσεις ή θέματα σχετικά με τη στέγαση, μπορείτε επίσης να καλέσετε την Ανοικτή Τηλεφωνική Γραμμή της Ολλανδικής Φοιτητικής Ένωσης για σπουδαστές.

Phone: +31 (030) 231 64 64

[Contact via WhatsApp: +31 \(0\)6 273 820 88](#)

www.dutchstudentunion.nl E-mail: lsvb@lsvb.nl

Διατροφή-λοιπά έξοδα

Η εμπειρία έχει δείξει ότι οι φοιτητές που ζουν και σπουδάζουν στην Ολλανδία δαπανούν μεταξύ 700€ και 1.100€ το μήνα.

Όσον αφορά στη διατροφή, τα περισσότερα ιδρύματα τριτοβάθμιας εκπαίδευσης προσφέρουν γεύματα σε λογικές τιμές.

Κάποιο μέρος του εισοδήματός σας θα πάει για την αναψυχή, τα βιβλία, τα ταξίδια και λοιπά έξοδα. Για το κόστος μεταφορών επισκεφθείτε την ιστοσελίδα των ολλανδικών σιδηροδρόμων.

Οι μετακινήσεις γίνονται κυρίως με τα μέσα μαζικής συγκοινωνίας, ενώ κλασική εναλλακτική λύση αποτελεί το ποδήλατο, που είναι και ο φθηνότερος τρόπος μετακίνησης.

Δυνατότητες χρηματοδότησης

Η Ολλανδία είναι μια από τις λίγες χώρες στον κόσμο που προσφέρει στους σπουδαστές της Ευρωπαϊκής Ένωσης τη δυνατότητα χρηματοδότησης του 100% των διδάκτρων τους, αλλά και του κόστους στέγασης και διαβίωσής τους, με μακροπρόθεσμο δάνειο από το ολλανδικό κράτος με πολύ χαμηλό επιτόκιο (λιγότερο από 1%), αλλά και με επιχορηγήσεις, τόσο για τις προπτυχιακές Bachelor όσο και για τις μεταπτυχιακές σπουδές.

Ενδεικτικά αναφέρουμε ότι προσφέρεται ποσό ύψους 260€/μηνιαίως σε περίπτωση που το εισόδημα των γονέων είναι μέχρι 45.000€/χρόνο και το ατομικό του δικαιούχου (φοιτητή) όχι μεγαλύτερο από 13.215€.

Το μέγιστο ποσό επιδομάτων είναι 900€ μηνιαίως, εκ των οποίων τα 415€ θεωρούνται δάνειο που αποπληρώνεται με την έναρξη εργασίας σε διάστημα 35 ετών (1% επιτόκιο).

Πληροφορίες για υποτροφίες και χορηγίες παρέχονται στις ιστοσελίδες των πανεπιστημίων και στους συνδέσμους: www.duo.nl, www.studyinholland.nl/finances, www.grantfinder.nl.

Χρήσιμες ιστοσελίδες:

www.studyinholland.gr

www.nuffic.nl

www.dutchembassy.gr

www.nia.gr

www.easvkamer.nl

www.studychoice.nl

www.eurogates.nl

www.studyinholland.nl

www.grantfinder.nl

ΠΡΟΓΡΑΜΜΑΤΑ ΥΠΟΤΡΟΦΙΩΝ

Υποτροφίες για την Ελλάδα & το εξωτερικό

<https://www.eduguide.gr/ypotrofies/>

Όλες οι υποτροφίες σε ένα site <http://www.scholarship.gr/>

Υποτροφίες από Γερμανικούς φορείς

DAAD Scholarship Database www.funding-guide.de, <https://www.daad.gr/el/ypotrofies/>,

<https://studienwahl.de/finanzielles/finanzierungsmoeglichkeiten/stipendien>

Υποτροφίες από Ολλανδικούς φορείς

<https://www.studyinholland.nl/finances/scholarships>

Υποτροφίες από Ελβετικούς φορείς

<https://www.sbf.admin.ch/sbf/en/home/education/scholarships-and-grants/swiss-government-excellence-scholarships.htm>

Υποτροφίες από Αυστριακούς φορείς

<https://grants.at/>

Διεθνείς υποτροφίες

<https://worldscholarshipforum.com/>



ΣΤΡΑΤΟΛΟΓΙΑ - ΓΙΑ ΤΟΥΣ ΑΡΡΕΝΕΣ

Για τη χορήγηση ή διατήρηση αναβολής κατάταξης λόγω σπουδών, η αρμόδια Στρατολογική Υπηρεσία απαιτεί την προσκόμιση βεβαίωσης σπουδών από το πανεπιστήμιο φοίτησης. Το έγγραφο πρέπει να είναι πρόσφατο, επίσημα εκδοθέν και να αναφέρει σαφώς τη διάρκεια και το καθεστώς φοίτησης.

Σε περίπτωση σπουδών στο εξωτερικό, η βεβαίωση απαιτείται συνήθως να φέρει τη σφραγίδα Apostille, καθώς και επικυρωμένη μετάφραση στην ελληνική γλώσσα. Η επικύρωση από Ελληνική Πρεσβεία ή Προξενική Αρχή δεν αποτελεί πλέον γενικό κανόνα, εκτός εάν ζητηθεί ειδικά από την αρμόδια υπηρεσία.

Συνιστάται η έγκαιρη υποβολή των δικαιολογητικών, ιδίως πριν από τη λήξη της ισχύουσας αναβολής, καθώς και η τακτική επικοινωνία με τη Στρατολογική Υπηρεσία στην οποία υπάγεστε, προκειμένου να επιβεβαιώνονται οι εκάστοτε ισχύουσες προϋποθέσεις και απαιτήσεις.



The screenshot shows the website interface for Stratologia. At the top, there are logos for the Ministry of National Defense and the General Staff. Below the logos is a navigation menu with options: Έντυπα, Ερωτήσεις, Επικοινωνία, Υπηρεσίες, and Είσοδος. The main content area is titled 'Ηλεκτρονική παραλαβή σημειωμάτων κατάταξης' and contains a notice regarding the electronic submission of enrollment certificates for the 2020 G' and B' classes of the Army/Air Force and the 2020 B' class of the Navy. The notice states that certificates will be accepted electronically by May 2020 through the website, and that users must use the 'ΕΙΣΟΔΟΣ' menu and their taxinet code for authentication.

Για περισσότερες πληροφορίες: <https://www.stratologia.gr/>

Κατευθύνσεις Σπουδών & Πόλεις Φοίτησης Αποφοίτων

Στους παρακάτω πίνακες παρουσιάζονται οι κατευθύνσεις σπουδών, οι πόλεις φοίτησης των αποφοίτων, καθώς και το έτος αποφοίτησής τους από την DSA.

Για λόγους προστασίας προσωπικών δεδομένων, τα ονόματα και τα στοιχεία επικοινωνίας έχουν ανωνυμοποιηθεί στην παρούσα on line έκδοση. Για να έρθετε σε επικοινωνία με αποφοίτους και να λάβετε περισσότερες πληροφορίες ή καθοδήγηση, μπορείτε να αποστείλετε e-mail στο studium@dsaconnect.gr.

Επισήμανση: Θερμή παράκληση η επικοινωνία με τους φοιτητές να πραγματοποιείται κατά προτεραιότητα από τα ίδια τα παιδιά της 12ης και όχι από γονείς. Η διαθεσιμότητά τους αποτελεί πολύτιμη προσφορά προς τους μαθητές μας, γι' αυτό παρακαλούμε να γίνεται με σεβασμό στον χρόνο τους και να περιορίζεται στην επικοινωνία μεταξύ μαθητών και φοιτητών. Η DSA Connect Support Group (δείτε τα στοιχεία επικοινωνίας στο τέλος του Οδηγού Σπουδών) βρίσκεται ανά πάσα στιγμή στη διάθεση γονέων και μαθητών για οποιαδήποτε ερώτηση.

1. ΕΠΙΣΤΗΜΕΣ ΥΓΕΙΑΣ

1.1. ΙΑΤΡΙΚΗ - ΓΕΡΜΑΝΙΑ

[●] [●]	2025	Humanmedizin, Heinrich Heine Universität (HHU), Düsseldorf, [●]
[●] [●]	2024	Medizin, Heinrich-Heine-Universität, Düsseldorf, [●]
[●] [●]	2024	Humanmedizin, Universität Hamburg - Universitätsklinikum Eppendorf Hamburg, [●]
[●] [●]	2024	Humanmedizin, Universität des Saarlandes (UdS), Homburg (Saar), [●]
[●] [●]	2023	Humanmedizin, Heinrich Heine Universität Düsseldorf, [●]
[●] [●]	2023	Humanmedizin, LMU, München, [●]

[•] [•]	2023	Humanmedizin, LMU, München, [•]
[•] [•]	2023	Humanmedizin, JLU, Gießen, [•]
[•] [•]	2023	Humanmedizin, Friedrich-Alexander-Universität, Erlangen-Nürnberg, [•]
[•] [•]	2022	Humanmedizin, Albert-Ludwigs-Universität, Freiburg, [•]
[•] [•]	2022	Humanmedizin, Friedrich-Alexander-Universität, Erlangen-Nürnberg, [•]
[•] [•]	2021	Humanmedizin, Universität zu Köln, [•]
[•] [•]	2021	Humanmedizin, RWTH Aachen, [•]
[•] [•]	2022	Humanmedizin (&Physik BSc), Ruprecht-Karls-Universität Heidelberg, Heidelberg, [•]
[•] [•]	2021	Humanmedizin, Charité-Universität, Berlin, [•]
[•] [•]	2021	Humanmedizin, RWTH, Aachen, [•]
[•] [•]	2021	Humanmedizin, FSJ Charité, Berlin, [•]
[•] [•]	2019	Medizin LMU, München, [•]
[•] [•]	2018	Humanmedizin, Charité-Universität, Berlin, [•]
[•] [•]	2018	Medizin, Heidelberg, [•]
[•] [•]	2018	Humanmedizin, Charité-Universität, Berlin, [•]
[•] [•]	2018	Medizin, Frankfurt, [•]
[•] [•]	2018	Medizin, Freiburg, [•]

1.2. ΟΔΟΝΤΙΑΤΡΙΚΗ - ΓΕΡΜΑΝΙΑ

[•] [•]	2023	Zahnmedizin, Friedrich-Alexander-Universität (FAU), Erlangen-Nürnberg, [•]
[•] [•]	2022	Zahnmedizin, LMU, München, [•]
[•] [•]	2019	Zahnmedizin, Charité-Universität, Berlin, [•]

1.3. ΒΙΟΪΑΤΡΙΚΕΣ ΕΠΙΣΤΗΜΕΣ - ΣΟΥΗΔΙΑ

[•] [•]	2024	Biomedical Sciences, Stockholm, Karolinska, [•]
---------	------	---

1.4. ΦΑΡΜΑΚΕΥΤΙΚΗ

1.4.1. ΓΕΡΜΑΝΙΑ

[•] [•]	2023	Pharmazeutische Wissenschaften/ Pharmazie, Albert Ludwigs Universität, Freiburg im Breisgau, [•]
[•] [•]	2020	Pharmazie, EKUT Tübingen, [•]
[•] [•]	2020	Pharmazie, HHU Düsseldorf, [•]

1.4.2. ΚΥΠΡΟΣ

[•] [•]	2021	Pharmazie, European University Cyprus, Nicosia (Zypern), [•]
---------	------	--

1.5. ΛΟΓΟΘΕΡΑΠΕΙΑ (SPRACHTHERAPIE) - ΓΕΡΜΑΝΙΑ

[•] [•]	2022	Sprachtherapie, Universität zu Köln, [•]
[•] [•]	2021	Sprachtherapie, Universität zu Köln, [•]

2. ΨΥΧΟΛΟΓΙΑ

2.1. ΓΕΡΜΑΝΙΑ

[•] [•]	2023	Psychologie B.Sc., Albert-Ludwigs-Universität Freiburg, Freiburg im Breisgau, [•]
[•] [•]	2021	Psychologie Bachelor (2022/2023), LMU / Mathematik HF und Philosophie NF (2021/2022), LMU, München, [•]
[•] [•]	2021	Psychologie, Freie Universität, Berlin, [•]
[•] [•]	2020	Psychologie, Albert Ludwigs Universität Freiburg, [•]
[•] [•]	2018	Psychologie, Freie Universität Berlin, [•]
[•] [•]	2018	Psychologie, IPU, Berlin, [•]

2.2. ΟΛΛΑΝΔΙΑ

[●] [●]	2021	Psychology, Maastricht University, Maastricht, [●]
---------	------	--

3. ΠΟΛΥΤΕΧΝΕΙΟ – ΘΕΤΙΚΕΣ ΕΠΙΣΤΗΜΕΣ

3.1. ΓΕΡΜΑΝΙΑ

3.1.1. INGENIEURWISSENSCHAFTEN-MASCHINENWESEN

[●] [●]	2024	Ingenieurwissenschaften-Maschinenwesen, TUM, München, [●]
[●] [●]	2024	Maschinenbau, Technische Universität Dresden, Dresden, [●]
[●] [●]	2024	Ingenieurwissenschaften-Maschinenwesen, TUM, München: [●]
[●] [●]	2023	Maschinenbau, TuD, Darmstadt, [●]
[●] [●]	2022	Ingenieurwissenschaften-Maschinenwesen, TUM, München, [●]
[●] [●]	2022	Ingenieurwissenschaften-Maschinenwesen, TUM, München, [●]
[●] [●]	2020	Ingenieurwissenschaftliche Fachrichtung, Master of Science (M.Sc.) Energie- und Prozesstechnik, TUM, München, [●]
[●] [●]	2019	Ingenieurwissenschaften-Maschinenwesen, TUM, München, [●]
[●] [●]	2018	Ingenieurwissenschaften-Maschinenwesen, TUM, München, [●]
[●] [●]	2018	Ingenieurwissenschaften-Maschinenwesen, TUM, München, [●]
[●] [●]		BSc Ingenieurwissenschaften/MSc Energie und Prozesstechnik, TUM München, [●]
[●] [●]		Ingenieurwissenschaften, Technische Universität Aachen, πτυχιούχος, εργαζόμενος στην Αυστρία, στη διάθεσή σας για πληροφορίες σχετικά με εργασία ή πρακτική άσκηση, [●]

3.1.2. ELEKTRO- UND INFORMATIONSTECHNIK

[●] [●]	2024	Elektrotechnik, Technische Universität München (TUM), München, [●]
[●] [●]	2021	Elektro- und Informationstechnik, TUM, München, [●]
[●] [●]	2020	AI/Automation & Robotics, M.Sc. Electrical Engineering and Information Technology / Elektro- und Informationstechnik, TUM, München, [●]
[●] [●]	2019	Elektro- und Informationstechnik, TUM, München, [●]

[●] [●]	2018	Elektrotechnik, Informationstechnik und technische Informatik, RWTH, Aachen, [●]
[●] [●]	2017	Elektrotechnik und Informationstechnik, Technische Universität München (TUM), [●]

3.1.3. GEOGRAPHIE

[●] [●]	2024	Geodesy and Geoinformation, Technische Universität München (TUM) München, [●]
[●] [●]	2023	Geographie, Albert-Ludwigs-Universität Freiburg, Freiburg i. Bg., [●]

3.1.4. CHEMIEINGENIEURWESEN

[●] [●]	2021	Chemieingenieurwesen, Technische Universität Berlin, [●]
---------	------	--

3.1.5. WIRTSCHAFTSINGENIEURWESEN

[●] [●]	2020	Wirtschaftsingenieurwesen, KIT, Karlsruhe, [●]
---------	------	--

3.1.6. MATHEMATIK/WIRTSCHAFTSMATHEMATIK

[●] [●]	2020	Fächerübergreifender Bachelor: Mathematik und Philosophie / Wirtschaftswissenschaften, Leibniz Universität, Hannover, [●]
[●] [●]	2019	Mathematik, München, [●]
[●] [●]	2019	Wirtschaftsmathematik, Berlin, [●]

3.1.7. VWL

[●] [●]	2022	VWL, Rheinische Friedrich-Wilhelms-Universität Bonn, [●]
[●] [●]	2021	VWL, LMU, München, [●]
[●] [●]	2018	VWL, Freie Universität Berlin, [●]

3.1.8. MANAGEMENT & TECHNOLOGY

[●] [●]	2025	Management and Technology, TUM (Technische Universität München), München, [●]
---------	------	---

3.1.9. BWL

[●] [●]	2022	BWL, LMU, München, [●]
[●] [●]	2022	BWL, LMU München, [●]
[●] [●]	2021	BWL, LMU, München, [●]
[●] [●]	2021	BWL, LMU, München, [●]
[●] [●]	2020	BWL, Universität Mannheim, [●]

[•] [•]	2019	BWL, Mannheim, [•]
[•] [•]	2019	BWL, Freie Universität, Berlin, [•]
[•] [•]	2019	BWL, LMU München, [•]
[•] [•]	2018	BWL, München, [•]

3.1.10. INFORMATIK

[•] [•]	2025	Informatik (TechFak), Friedrich-Alexander-Universität Erlangen-Nürnberg, Erlangen/Nürnberg, [•]
[•] [•]	2022	Informatik mit BWL Nebenfach, LMU, München, [•]
[•] [•]	2019	Informatik, München, [•]
[•] [•]	2019	Informatik - Kognitionswissenschaft, Eberhard Karls Universität Tübingen, [•]
[•] [•]	2019	Technische Informatik, Leibniz Universität Hannover, [•]

3.1.11. NATURWISSENSCHAFTEN - MINT

[•] [•]	2022	Physik, Ruprecht-Karls-Universität Heidelberg, [•]
[•] [•]	2022	Biologie, Albert-Ludwigs-Universität Freiburg, [•]
[•] [•]	2022	Biowissenschaften, Universität Heidelberg, [•]
[•] [•]	2019	Chemie, Berlin, [•]
[•] [•]	2020	Molekulare Biotechnologie, TUM, [•]
[•] [•]	2018	Biologie, Freie Universität Berlin, [•]
[•] [•]	2020	Monobachelor Biologie, Universität Humboldt, Berlin, [•]
[•] [•]	2018	MINT, TU Berlin, [•]

3.2. ΑΥΣΤΡΙΑ

[•] [•]	2022	Bauingenieurwissenschaften und Wirtschaftsingenieurwesen, Technische Universität Graz, [•]
[•] [•]	2016	Technische Chemie (BSc) und Biotechnologie (MSc), Technische Universität, Wien, [•]

3.3. ΕΛΒΕΤΙΑ

[●] [●]	2024	Electrical Engineering and Information Technology (EIT), ETHZ, Zürich, [●]
[●] [●]	2023	Elektrotechnik und Informationstechnologie, ETH Zürich, [●]
[●] [●]	2021	Mathematik (Hauptfach) / BWL&VWL (Nebenfach), Universität Bern, Bern, [●]
[●] [●]	2019	Mathematik, ETHZ, Zürich, [●]
[●] [●]	2018	BWL, Zürich, [●]

3.4. ΑΓΓΛΙΑ

[●] [●]	2021	BWL und Master in Financial Analysis, LMU & London Business School, München & London, [●]
[●] [●]	2020	Business Management, University of Surrey, Guilford, [●]
[●] [●]	2019	Electrical and Electronic Engineering, Imperial, London, [●]
[●] [●]	2017	Business & Management, London School of Economics, [●]

3.5. ΣΚΩΤΙΑ

[●] [●]	2016	Biology, Edinburgh, [●]
---------	------	-------------------------

4. ΑΡΧΙΤΕΚΤΟΝΙΚΗ

4.1. ΓΕΡΜΑΝΙΑ

[●] [●]	2024	Architektur, Aachen Rwth, Aachen, [●]
[●] [●]	2023	Architektur (Fakultät Darstellung), Universität der Künste Berlin, [●]
[●] [●]	2022	Architektur, TUM, München, [●]
[●] [●]	2022	Architektur, Technische Universität Berlin, [●]
[●] [●]	2022	Architektur, Universität der Künste Berlin, [●]
[●] [●]	2021	Architektur, RWTH Aachen, Aachen, [●]

[●] [●]	2019	Architektur, Universität der Künste, Berlin, [●]
[●] [●]	2018	M.Sc. Architektur, TU Berlin, [●]
[●] [●]	2017	Architektur, Technische Universität, Berlin, [●]

4.2. ΑΥΣΤΡΙΑ

[●] [●]	2022	Architektur, Academy of Fine Arts, Wien, [●]
---------	------	--

5. ΝΟΜΙΚΗ

5.1. ΓΕΡΜΑΝΙΑ

[●] [●]	2025	Rechtswissenschaften (Jura), Humboldt Universität zu Berlin, Berlin, [●]
[●] [●]	2025	Rechtswissenschaften (Jura), Humboldt Universität zu Berlin, Berlin, [●]
[●] [●]	2025	Rechtswissenschaften (Jura), LMU, München: [●]
[●] [●]	2025	Rechtswissenschaften (Jura), Ruprecht-Karls-Universität Heidelberg, Heidelberg, [●]
[●] [●]	2025	Rechtswissenschaften (Jura), Universität zu Köln, [●]
[●] [●]	2024	Rechtswissenschaften (Jura), Ruprecht-Karls-Universität Heidelberg, Heidelberg, [●]
[●] [●]	2024	Rechtswissenschaften (Jura), Ruprecht-Karls-Universität Heidelberg, Heidelberg, [●]
[●] [●]	2024	Rechtswissenschaften (Jura), Universität Bonn, Bonn [●]
[●] [●]	2023	Rechtswissenschaften (Jura), Albert-Ludwigs-Universität Freiburg, Freiburg im Breisgau, [●]
[●] [●]	2023	Rechtswissenschaften (Jura), Albert-Ludwigs-Universität Freiburg, Freiburg, [●]
[●] [●]	2022	Rechtswissenschaften (Jura), LMU, München: [●]
[●] [●]	2021	Rechtswissenschaften (Jura), LMU, München, [●]

[•] [•]	2021	Rechtswissenschaften (Jura), Albert-Ludwigs-Universität Freiburg, [•]
[•] [•]	2021	Rechtswissenschaften (Jura), LMU, München, [•]
[•] [•]	2021	Rechtswissenschaften (Jura), Ruprecht-Karls-Universität Heidelberg, [•]
[•] [•]	2021	Rechtswissenschaften (Jura), Ruprecht-Karls-Universität Heidelberg, [•]
[•] [•]	2020	Rechtswissenschaften (Jura), LMU, München, [•]
[•] [•]	2019	Rechtswissenschaften (Jura), Ruprecht-Karls-Universität Heidelberg, [•]
[•] [•]	2019	Rechtswissenschaften (Jura), Humboldt Universität, Berlin, [•]
[•] [•]	2019	Rechtswissenschaften (Jura), Humboldt Universität, Berlin, [•]
[•] [•]	2019	Rechtswissenschaften (Jura), LMU, München, [•]
[•] [•]	2019	Rechtswissenschaften (Jura), Ruprecht-Karls-Universität Heidelberg, [•]
[•] [•]	2018	Rechtswissenschaften (Jura), Freie Universität Berlin, [•]
[•] [•]	2018	Rechtswissenschaften Universität Heidelberg / Master of Arts in War and Conflict Studies, Universität Potsdam, [•]

5.2. ΑΥΣΤΡΙΑ

[•] [•]	2021	Rechtswissenschaften (Jura), Universität Wien: [•]
[•] [•]	2018	Rechtswissenschaften (Jura), Universität Wien: [•]

5.3. ΟΛΛΑΝΔΙΑ

[•] [•]	2023	European Law School Bachelor, Maastricht, [•]
---------	------	---

5.4. ΑΓΓΛΙΑ

[•] [•]	2019	Law, University of York, U.K., [•]
---------	------	------------------------------------

6. ΚΟΙΝΩΝΙΚΕΣ ΕΠΙΣΤΗΜΕΣ

6.1. ΓΕΡΜΑΝΙΑ

[●] [●]	2025	Politikwissenschaft und öffentliches Recht, Ruprecht-Karls-Universität Heidelberg, [●]
[●] [●]	2024	B.SC. POLITICAL SCIENCE, TUM, München, [●]
[●] [●]	2024	Visuelle Kommunikation, Bachelor of Arts, Hochschule Hannover, [●]
[●] [●]	2024	Politikwissenschaft & Rechtswissenschaft, Universität Bonn, [●]
[●] [●]	2023	Politikwissenschaft, FU Berlin: [●]
[●] [●]	2022	Soziologie (Hauptfach) Kommunikationswissenschaften (Nebenfach), LMU, München, [●]
[●] [●]	2021	Politikwissenschaft/Rechtswissenschaft, Goethe Universität, Frankfurt am Main, [●]
[●] [●]	2020	Politikwissenschaft und Technik, TUM, München, [●]
[●] [●]	2020	Politik- und Sozialwissenschaft, Sozial- und Kulturanthropologie, Freie Universität Berlin, [●]
[●] [●]	2019	Politikwissenschaft, Hannover, [●]
[●] [●]	2019	Politikwissenschaft, FU Berlin, [●]
[●] [●]	2019	Media, Berlin, [●]
[●] [●]	2019	Geschichte-Politik, Ruprechts-Karl-Universität Heidelberg, [●]
[●] [●]	2018	Politikwissenschaft, Berlin, [●]
[●] [●]	2018	Philosophie und Chinastudien (2020/2021), Freie Universität Berlin, VWL an der HU Berlin (2018/2019), [●]
[●] [●]	2017	Klassische Philologie, LMU, München (früher auch Freie Universität Berlin und Universität Athen), [●]

6.2. ΑΜΕΡΙΚΗ

[●] [●]	2022	Sozialkunde und Geschichte, Bates College, Lewiston, Maine, United States of America, [●]
---------	------	---

6.3. ΑΓΓΛΙΑ

[●] [●]	2025	Geschichte, London School of Economics, London, [●]
---------	------	---

7. ΚΑΛΛΙΤΕΧΝΙΚΕΣ ΣΠΟΥΔΕΣ/ΛΕΗΡΑΜΤ

[●] [●]	2020	Musik und Mathematik höheres Lehramt fürs Gymnasium, Hochschule für Musik und Theater Mendelssohn Bartholdy, Universität Leipzig, [●]
[●] [●]	2022	Kunsthochschule Berlin-Weißensee, BA Modedesign, Berlin, [●]
[●] [●]	2022	Bachelor auf Lehramt (Musik, Philosophie, Deutsch), Hochschule für Musik Freiburg und Universität Freiburg, Freiburg im Breisgau, [●]

8. FSJ-BUNDESWEHR-GEHOBENER DIENST

[●] [●]	2023	Sanitätsdienst – Bundeswehr - Rheine und München, [●]
[●] [●]	2022	FSJ, BFD, Sozialer Mobildienst Stadt Köln, [●]
[●] [●]	2022	BFD für das Rote Kreuz in einer Kindertagesstätte, Regensburg, [●]
[●] [●]	2020	Zoll - gehobener Dienst, Hochschule des Bundes - Fachbereich Finanzen, Münster, [●]

ΣΥΝΔΕΣΜΟΣ ΠΑΡΟΥΣΙΑΣΕΩΝ ΕΙΣΗΓΗΤΩΝ

Χρήσιμες πληροφορίες σχετικά με τις «Σπουδές στο Εξωτερικό» — από τα προγράμματα σπουδών έως πρακτικά ζητήματα, όπως οι αιτήσεις, η επιλογή πόλης, η μετεγκατάσταση, η εύρεση κατοικίας και η στρατολογία — μπορείτε να βρείτε και στις παρουσιάσεις των εισηγητών της εκδήλωσης «Σπουδές στο Εξωτερικό» της 04.04.2026, τις οποίες έχουμε συγκεντρώσει σε ειδικό σύνδεσμο.

Για να λάβετε πρόσβαση, μπορείτε να αποστείλετε e-mail στο studium@dsaconnect.gr.

ΣΤΟΙΧΕΙΑ ΕΠΙΚΟΙΝΩΝΙΑΣ

DSA Connect Support Group: studium@dsaconnect.gr

Γονείς αποφοίτων της DSA που σπουδάζουν στις πιο κάτω πόλεις είναι στη διάθεσή σας στο mail επικοινωνίας studium@dsaconnect.gr:

ΠΟΛΗ ΦΟΙΤΗΣΗΣ ΠΑΙΔΙΩΝ ΤΟΥΣ
AACHEN
BERLIN
BOCHUM
BONN
FREIBURG
HOMBURG (SAAR)
MANNHEIM
MÜNCHEN
WIEN

ΕΚΔΟΣΗ: DSA Connect*

Ευχαριστούμε ιδιαίτερα

- Το Δ.Σ. της DSA, τη Διεύθυνση, κ.κ. A.Dierker και Β.Τόλια, την Σύμβουλο σπουδών και επαγγελματικού προσανατολισμού της DSA Dr. ΕΙ. Daoutsali-Kararapanos, καθώς και τον Σύλλογο Γονέων για την ευγενική υποστήριξη στην πραγματοποίηση της διαδικτυακής εκδήλωσης «Σπουδές στο Εξωτερικό», στις 04.04.2026,
- Τους/τις εισηγητές-φοιτητές/-ήτριες και απόφοιτους της DSA για τις εισηγήσεις τους στη διαδικτυακή εκδήλωση «Σπουδές στο Εξωτερικό 2026»,
- Τους εισηγητές-γονείς αποφοίτων για τις εισηγήσεις τους στη διαδικτυακή εκδήλωση «Σπουδές στο Εξωτερικό 2026» και
- Τους/τις φοιτητές/-ήτριες και απόφοιτους της DSA που παραχώρησαν τα e-mail τους και είναι στη διάθεση όσων επιθυμούν να επικοινωνήσουν μαζί τους.

Η πρωτοβουλία DSA Connect βασίζεται στην εθελοντική προσφορά γονέων αποφοίτων. Στόχος της είναι να υποστηρίξει τη νέα γενιά στην επιλογή και προετοιμασία των σπουδών της, καθώς και να συνοδεύσει τους νέους αποφοίτους στα πρώτα τους βήματα μέσα από τη δημιουργία διασυνδέσεων, το mentoring και την ανάπτυξη ενός ισχυρού δικτύου.

***Καλή επιτυχία στους φετινούς μας τελειόφοιτους
για την εισαγωγή τους στα πανεπιστήμια που επιθυμούν.***

Καλή τύχη και καλές σπουδές!

Η Οργανωτική Ομάδα της Πρωτοβουλίας DSA Connect**

***Ομάδα Σύνταξης-Επιμέλεια Έκδοσης:** Βίκυ Αθανάσογλου, Γιώτα Γαβριηλίδου Γεωργοπούλου, Ξανθίππη Τοκμακίδου, Εύα Παπαδοπούλου, Γεράσιμος Γρηγορίου.

****Οργανωτική Ομάδα:** Βίκυ Αθανάσογλου, Ξανθίππη Τοκμακίδου και Γιώτα Γαβριηλίδου Γεωργοπούλου

➡ Για τις δράσεις του DSA Connect, ακολουθήστε μας εδώ:

Follow DSA Connect. Stay updated. Stay connected.

📘 Facebook → <https://www.facebook.com/dsaconnect>

💼 LinkedIn → <https://www.linkedin.com/company/dsaconnect>

📷 Instagram → <https://www.instagram.com/dsaconnect.cmn>

DSA Connect

Connecting. Mentoring. Networking.

✉ contact: studium@dsaconnect.gr

ΕΠΙΣΗΜΑΝΣΗ – ΕΠΙΦΥΛΑΞΗ

Η σύνταξη του παρόντος εντύπου πραγματοποιήθηκε αποκλειστικά από την Πρωτοβουλία «DSA Connect», με προσοχή και τις καλύτερες προθέσεις, με σκοπό την ανάδειξη χρήσιμων θεμάτων, για τους τελειόφοιτους της Γερμανικής Σχολής Αθηνών, αναφορικά με τις σπουδές στο εξωτερικό.

Ωστόσο, για τις παρεχόμενες πληροφορίες δεν μπορεί να υπάρξει καμία αξίωση ως προς την πληρότητα, την επικαιρότητα, την ποιότητα και την ακρίβειά τους. Ως εκ τούτου, δεν αναλαμβάνεται καμία ευθύνη για το περιεχόμενο του εντύπου ούτε για οποιαδήποτε άμεση ή έμμεση ζημία που τυχόν προκύψει από τη χρήση του.

Σε κάθε περίπτωση, προς αποφυγή οποιασδήποτε παρερμηνείας, διευκρινίζεται ότι ουδεμία ευθύνη φέρουν η Γερμανική Σχολή Αθηνών και ο Σύλλογος Γονέων της Γερμανικής Σχολής Αθηνών για το περιεχόμενο του εντύπου.

Για τη διασφάλιση της εγκυρότητας της πληροφόρησης κατά τον χρόνο που επιλέγετε να ενεργήσετε, παρακαλείσθε να αναζητάτε οδηγίες και πληροφορίες απευθείας από τις επιμέρους σχολές και τα πανεπιστήμια της επιλογής σας, προκειμένου να λαμβάνετε ακριβή, επικαιροποιημένη και πλήρη ενημέρωση.

Εάν έχετε προτάσεις για διορθώσεις ή συμπληρώσεις, παρακαλούμε να αποστείλετε σχετικό ηλεκτρονικό μήνυμα στη διεύθυνση studium@dsaconnect.gr.